

# HALLISTE KIHELKONNA TALUHÄÄRBERID – MOODSA TALUELU SÜMBOLID

*Heiki Pärdi*, Eesti Vabaõhumuuseumi teadusdirektor

Uueaegse Mulgimaa üht tähtsamat kultuurinähtust – esinduslikku taluelamut on varem käsitletud ainult üks kord. Rohkem kui kolmekümne aasta eest kirjutas sellest ajaloolane-etnograaf Gea Troska, kuid tema artikkel on tänapäeval üpris raskesti kättesaadav (Troska 1976). Vahepealse aja jooksul on taluhäärberite kohta kogunenud rohkesti uut välitööainest ning mujaltki leitud hulk asjakohast materjali, mis on avardanud meie teadmisi neist majadest.

Siiski ei saa käesolev artikkel anda päris täielikku ülevaadet kõigist Halliste kihelkonnas olnud ja olevaist taluhäärberitest. Püüame silmapaistvamate majade lähema vaatluse kaudu leida seda, mis on siinsete suurtalude elumajades iseloomulikke, iseäralikke ja ainulaadset. Teisest küljest tahame teada, kas ja kuidas peegeldub Halliste taluhäärberis laiem kultuurikontekst ning millised ühisjooned seovad neid muude Eesti paikadega. Taluhäärberite lähemaks käsitlemiseks on raske leida Halliste kihelkonnast paremat paika, sest just siit sai alguse meie talukapitalism koos uue elulaadiga, mille väga tähtis osa on uuelaadne elamu. Väidetavalt kajastab just elamu areng kõige paremini elulaadi ja mõtteviisi muutumist (Ariès 1989: 9).

## **Talude päriseksostmine muutis põhjalikult kogu elu**

Uute moodsate taluelamute ehitamine oli Eestis lahutamatuult seotud talude päriseksostmisega. Teisiti ei olnud see ka Hallistes – oma talu pärisperemeheks saades asuti suure innuga majapidamist uuendama ning üks tähtsamaid ettevõtmisi oli majaehitamine.

Esimene talu osteti siinmail juba 1843. aastal Abja mõisas: samast vallast pärit vennad Johann ja Henn *Kasse* (Kase) omandasid 4000 hõberubla eest parun Georg Stackelbergilt Losu-Epu kolmehobuse-talu. Juba üheksa aastat hiljem olid nad tasunud kogu ostusumma koos intressidega (EAA 3760.2.119.147–162).

Talude ostmise protsessi tegelikuks alguseks Hallistes ning kogu Eestis võib pidada 1853. aastat, mil Abja „hull parun“ Reinhold von Stackelberg müüs korruga ära 25 talu ning 1854. aastal veel neli talu. Paar aastat hiljem, 1856 osteti Penujas 34 ning 1856–1858 Vanamõisas

30 talu. Kokku omandasid Halliste talupojad 1850. aastail 93 talu. Kusagil Eestis ei ostetud enne 1860. aastat nii palju talusid päriks kui Halliste kihelkonnas.

Siinjuures väärrib esiletoomist veel see, et Abja mõisas müüdi teistest valdadest pärit ostjaile ainult kolm talu: üks mees oli Laatrest, üks Vana-Karistest ja üks Uue-Karistest. August Kitzbergi mälestustest tuntud Peeter Widriks oli ostnud Abjast kaks talu, makstes nende eest kokku 4312 rubla, ja ühe talu Vanamõisast 2350 rubla eest. On tähelepanuväärne, et 1867. aastal müüs ta need talud maha peaaegu kolm korda kallimalt, saades 6662 rubla maksnud kohtade eest juba 19 200 rubla. 1870. aastal ostis Widriks 20 800 rublaga ära Penuja mõisa.<sup>1</sup> Erinevalt Abja mõisast müüdi Penujas pooled talud ära mujalt tulnud meestele: abjakas Johan Lüdig ostis tervelt neli talu – ühe endale ja kolm oma poegadele. Peale tema oli ostjate hulgas veel kaks Abja meest. Suurustja oli ka kolm talu omandanud Surju valla mees Endrek Kõrv, kaks talu ostsid Kaubis sündinud Pärnu metsakaupmees Eduard Schulmann, Tali valla mees Jaak Johntsohn ning Jaak Kross Karksist. Samal ajal osteti siin seitse talu mitme mehe peale kahasse. Seejärel tuli Hallistes päriksostmisse mõneaastane paus, uuesti algas see pärast 1864. aastat, kui paranesid krediitisaamise võimalused. 1863 olid oma talud saanud soodsalt ära osta 74 Vana-Kariste kroonutalupoega, samal aastal müüs Vana-Pornuse mõisnik Hugo von zur Mühlen ära üheksa talu. Peale oma valla meeste olid ostjate seas kaks Polli meest ja üks Abja valla mees. Ühe talu (Kuksi ja Kangru, praegu tuntud Puka nime all) ostsid 7500 rubla eest ilma krediitkassa laenuta kahasse ära kaupmees Alexander Nimrod ja Vana-Kariste valla mees Johann Utt (EAA 3760.3.7299). 1864–1865 müüs von zur Mühlen veel 10 talu, neist kolm võrastele. Eriti palju osteti Hallistes talusid 1865. ja 1866. aastal: Laatres ja Veeliksel müüs Paul von Stryk maha 19, Uue-Pornuse mõisnik Valentin von Bock 21 ning Uue-Kariste krahv Paul Fersen 28 talu (EAA 3760.2.120,121).

---

<sup>1</sup> Halliste mulkidest mõisnikke tuli pärast teda teisigi: 1872 ostis Abja valla mees Andreas Palenberg 60 000 rbl eest Abja-Vanamõisa. Peale eelnimetatud teadis Jaan Jung 1890. aastate algul nimeliselt järgmisi Abja talupoegade hulgast pärit mõisaomanikke: Peeter Kull (Kamara karjamõis), Jaan Iir (Enge), Johan Lüdig (Päärdu), Jaak Koger (Seeli mõis ja Pinta karjamõis), Hans Lõik (Uusna), Friedrich Akel (Rosi karjamõis), Hans Mõns ja vennad Peeter ja Juhan Mõrd (igäühel üks mõis Pihkvamaal), Peeter Sarri v Sari (sealsamas suur Laura rüütlimõis), tema vend Jaan Sarri v Sari (Vitebski kubermangus Lipnau mõis). (Jung 1893: 58–60)

Esiletoomist väärrib tõik, et Uue-Pornuse ehk Kaubi mõisast said ostjad talumaadele lisaks 13–62 vakamaad (5–23 ha) metsa, mis seni oli kuulunud mõisale. Eriti huvitav on see, et peale metsa andis mõisnik paljudele talumeestele ka ehituspalkke, roovikuid ja küttepuid. Nii sai näiteks *Pebo Endriku* talu koos 17 vakamaa (üle 6 ha) metsaga ostnud oma valla mees Hans Kask mõisalt tasuta 300 ehituspalki, 10 saepakku ja 40 koormat roovikuid. 7166 hõberubla eest kaks Lello talu (nr 22 ja 23) ostnud Õisu valla mees Mats Raekson sai koos talumaadega isegi 23 hektarit metsa ning lisaks 200 ehituspalki. Tasuta ehituspuitu ja teatud aja jooksul (tavaliselt 10 aastat) põletuspuid andis taluostjale ka Vana-Pornuse mõisnik. Näiteks 1863. aastal väheldase Erga talu ostnud oma valla mees Märt Sinka sai tasuta 220 ehituspalki (4 sülda ehk u 8,5 m pikad, ladvast 6–8 tolli paksud, taladeks võisid mõned olla ka pikemad). Palgid tuli aasta jooksul välja vedada, muidu jäi peremees neist ilma. Veel sai ta ühe sülla *tarraseid*, 6 jalga iga pidi, pool sülda aiasteibaid, *vana kajo tarvis ava salve puid*, 3000 telliskivi, uue aida jaoks katuse latte ja roovikuid *nenda pailu kui üks ustav meister arvab vaja minema*. Kümme aastat sai ta ka 5 sülda e umbes 23 ruumimeetrit 3 jala e 95 cm pikkusi küttepuid (EAA 3760.2.120).

Talude müümisel arvestas oma valla rahva huvidega kõige enam ilmselt Uue-Kariste krahv Fersen. Aastail 1865 ja 1866 müüs ta 29 talust võõrastele ainult kaks, valdavalt jäid talud edasi nende seniste rentnike kätte (samas).

Aastaks 1870 oli Hallistes päriseks ostetud peaaegu 95% taludest, samal ajal kui Liivimaal tervikuna oli neid ainult 26% ja Eestimaal kõigest 5,5%.

## Uued ajad, uued majad

80 aasta eest väideti, et Halliste kihelkonnas on vähe talusid, kus puudub häärber, s.o rehealusest lahus olev elumaja (Pärnumaa 1930: 294). Hilisemad väliuuringud ei ole seda päriselt kinnitanud – üpris palju siinseid peresid elas rehemajades veel 1950.–1960. aastailgi. Küll aga kehtib see väide suurtaalude kohta, sest nende seas oli tõesti väga vähe selliseid, kus kuni 1940. aastani elati muistses rehemajas.<sup>2</sup>

<sup>2</sup> Halliste kihelkonnas elas 1922. aasta rahvaloenduse andmeil 8998 inimest, talundeid (1925. aasta andmeil) oli 1170, neist alla 5 ha 257, 5–10 ha 89, 10–20 ha 219, 20–30 ha 186, 30–60 ha 291, 60–120 ha 123 ja üle 120 ha 5. Meie käsitlus hõlmab peamiselt kahte viimast rühma ehk siis 128 talu, kus peaaegu eranditult elati häärberilaadseis majades.

Mitte lihtsalt uus, vaid kindlasti ka suur ja moodne linnalik elumaja oli iga õige Mulgi peremehe unistus. Veelgi enam, vastse pärisomaniku silmis muutus selline maja ainsaks seisusekohaseks elamuks. Nii nagu maja ehitamisel võtsid mulgid eeskuju esmajoones mõisast, nii võeti sealt üle ka nimetus. Mulgimaal nimetati mõisa peahoonet tollal *häärberiks* ning selle järgi hakati kõige suuremaid ja esinduslikumaid taluelamuid kutsuma samamoodi.<sup>3</sup> Praktilise otstarbe kõrval omandas talumaja suure sümboolse tähenduse, sest selle kaudu väljendasid peremehed oma jõukust ja seisundit ühiskonnas – sellele viitab ka esindushoone uhkeldav nimetus. Koos härrastemaja ehitamisega püüdsid jõukad talumehed jäljendada mõisnike elustiili eluruumide sisustamises, rõivastuses, söökides, käitumises ja muudes eraelu aspektides. Kahjuks leidub Mulgimaa omaegsest eluolust kirjeldusi väga napilt, aga midagi siiski. Näiteks 1909. aastal kirjutati lehes Halliste talude kohta: „Tihti leiab silm kõige selle kenaduse keskel üsna kenasid talutaresid, õigem ütelda herberisi. Paljudel Halliste peremeestel on väga prisked uued talumajad, ka kivist karjalaudad puutuvad üsna tihti silma, mõnel peremehel on koguni telliskivist elumajagi.“<sup>4</sup>

Veidi sisukamalt ja värvikamalt kirjeldab Mulgimaa taluelu 20. sajandi algul omaaegne Tõrva algkooli juhataja, hilisem legendaarne Viljandi linnapea August Marfeldt-Maramaa: „Paljud Helme talud paistavad möödaminejale silma kui väikesed mõisad: elumaja rehest lahus, akendega ja korstnatega karjalaut, kivist tall, elumaja juures vilja- ja marjaaed, akende all lillepeenrad; õue ümber ilupuud; elumajas ei puudu valgust ja ruumi; leidub ka puhas tuba ehk saal pehme mööbliga või vähemalt sohva lauaga, kus külalisi vastu võetakse, seinad on värvitud või paberiga üle löödud, peegel ja pildid ripuvad seintel, lilled akendel, põrmanduriided maas; valged, puhtad aknaeesriided meelitavad sisse astuma. Riides käiakse pühapäeviti ja pidudel herraste viisi, süüakse hästi; liha, heeringas, või, kohv ja tee on igapäevased söögid ja joogid, sõiduriistadeks on vedruvanker ja kõrge päraga raudkodaratega saan, halvemal juhul vedrukastiga vanker ja kõrge päraga regi. Sõidu tarvis peetakse üks hobune teistest parem ja siledam“ (Marfeldt 1911: 314; vt ka Troska 1976). Eeltoodust kehtib kõik samavõrra ja veelgi enam Halliste kohta.

Nii nagu Halliste kihelkonnas osteti talud päriseks kõige varem,

<sup>3</sup> Tänapäeva eesti kirjakeeles tähendab *häärber* mõisa härrastemaja. Nimeetus tuleneb saksa keelest, kus *Herberge* on mõisa ametnikemaja.

<sup>4</sup> Rahva Päevaleht 1909 nr 140, lk 2.

hakati siin ka moodsaid elamuid ehitama kõige varem.<sup>5</sup> Valdavalt ehitati uued elamud ikka puust, mis oli odavam ja käepärasem ning ehitusmeistritele kõige tuttavam materjal. Kivi kasutati väga vähe: vanemaist tellishäärbereist mainigem Koortit, Toosit, Kaljapulgat, Saapa-Töllat ja Nigulat, 1914. aastal lisandus Suure-Losu, 1930. aastail Kävardi ja Lauri ning erandina tulekahju tõttu rehealusest ümber ehitatud maa-kivielamu Laatsil.

Kapitalismiajastu talumajad Hallistes saab jagada kolme suurde rühma. Esiteks vanapärased baroksed häärberid, mida hakati ehitama kohe pärast talude pärieksostmist 1850.–1860. aastail. Hallistes ei tea säilinud olevat ühtki 1850. aastail ehitet häärberit, mis ei tähenda, et neid pole olnud. Tänapäevani on säilinud vanemad häärberid näiteks sellistes Halliste kihelkonna taludes nagu Taru (1868), Tolli (1871), Konise (1872), Koorti (1870. aa), Leisimõisa I (1870.–1880. aa), samuti veidi uuem Kaljapulga (1887). Viimaseil aastakümneil on aga täielikult hävinud Lämbe häärber (1863–1865), mis oli üks Halliste kihelkonna vanemaid, ning umbes sama vanad Jaasi-Märdi, Nahksepa II (1870. aa), Piisku ja Ärma. Hävimisohus on Penikerdi (1865) ja Torimu-Märdi (1868), väga kehvas seisus Penni (1860. aa). Pisut uuemad on vanemat tüüpi häärberite hulgas Kaidiaia (1880. aa või 1896), Kerase (1870/1890), Pauna (1885), Albi (1890), Masa (1890. aa), Viraku (1891/1912), Sellä-Torimu (1898), Läti (1899), Enu (1900), Seapilli ehk Lepasaare (1900. aa), Tauli e Tõuli (1900) ja Nahksepa I (1906) ning täielikult hävinud Intsaare (1890. aa).

Teise rühma kuulub suur hulk historitsistlikus laadis maju, mis ehitati põhiliselt 19. ja 20. sajandi vahetusel ning veidi hiljem: Kõrgemäe (1896), Longi (1896/1920. aa), Kille (1899), Kamara-Peetri (1900. aa), Nigula (1909), Tõulijaagu (1900. aa), Kirble-Endriku (1920), detailides sarnaneb sellega Leisimõisa II ehk Puka talu Laatres, Aale (1890. aa), Näsä (1890. aa), Sosilaose (1900. aa), Liplapi (1900/1911), Agi (1914), Abja-Tõlla (1907) ja Kamara (1916. a). Nende hulka kuulub ka kaks tellismaja: Saapa-Tõlla (1884, lammutati 1970. aastail) ja detailide poolest sellega väga sarnane Toosi (1890. aa). Põhiliselt historitsistlik, ent paljude juugendlike joontega on Puka talu torniga maja (1900. aa).

---

<sup>5</sup> Häärbereid ehitatigi sel ajal peamiselt Mulgimaal ning selle lähinaabruses Saarde kihelkonnas. Rehest eraldi elumaju hakati eesti ajakirjanduses rohkem propageerima 1870.–1880. aastail, kui meie põllumajandus hakkas ka mujal peale Mulgimaa väga hoogsalt muutuma osaks kapitalistlikust turumajandusest.

Kolmanda rühma moodustavad nn 20. sajandi vaimus ehitet majad. Nende hulgast tuleb kõigepealt nimetada Eesti esimest arhitektide projekteeritud talumaja, milleks oli Puisi talu häärber (1913) Uue-Karistes. Enne Esimest maailmasõda ehitati siin arhitektiprojekti järgi veel teinegi taluhäärber, Suure-Losu kivihäärber (1914). Eesti ajast on kindlalt teada üks arhitekti kavandatud maja: Kävardi talu uue elamu autor oli Šveitsi arhitekt. See on ka ainus juhtum, kus juba 1930. aastail lammutati vana häärber, et asendada see uue ja moodsamaga.

1920.–1930. aastail ehitet esinduslikemaist taluelamuist nimetame näiteks Naistevalla-Jaani (1922, hävinud), Meltsa-Tõlla (1927), Kullamäe (1926), Sarja (1929), Sukapõlli (1927), Vabamatsi (1936), Koigu (1936–1937), Kangru (1937) ja Naistevalla-Jaagu (1940) puitmaja, aga ka ainulaadset valubetonseintega Toomiste maja (1930–1933) Abja ligidal ning valgeks krohvitud Lauri talu tellishäärberit (1939).

Üldiselt kujunes Hallistes ja Helves 1860.–1870. aastail välja oma-moodi tüüpäärber: võrdlemisi pikk, madalavõitu, ühekorruseline, poolkelpkatuse ja rõhtsa laudvoodriga barokne palkmaja. Väliselt sarnanevad need tolaaegsete vallamajade, pastoraatide ja lihtsamate mõisahäärberitega, kuid väga palju ei erine need ka traditsioonilistest rehemajadest. Üks ja põhimõtteline erinevus siiski on: häärberid ehitati üksnes inimeste elupaigaks – elamuks. Suuruse tõttu tehti häärbereile enamasti kaks korstnat ning kaks sissepääsu: keskmisest, puhasesikust sai peremehe eluruumidesse, maja otsast, igapäevasest majanduskäigust pääses kööki ja talu tööpere ruumidesse. Maja köögipoolse otsa alla tehti toidutagavarade säilitamiseks mitmeruumiline võlvkelder. On peaaegu vääramatu reegel, et moodsas Mulgi talumajas olid eraldi ruumid talurahvale ehk peremehele ja tema perekonnale ning pererahvale ehk teenijatele, kes elasid suures *peretoas*<sup>6</sup>. Esimene oli esinduslik ja pidulik, teine lihtne ja asjalik. Häärberi talurahva tubades leidis seni ainult mõisnike ja linnasakste maailma kuulunud asju: kahhelkivist, keeruliste kaunistustega ahje, sein- ja laemaalinguid, tapeete, kõrgstiilis pehmet mööblit jmt.<sup>7</sup> Peretoas olid paljad tahutud palgist või krohvitud/lubjatud seinad ja värvimata laudpõrandad (1930. aastate lõpuni). Ka mööbel oli peretoas lihtne: kodus valmistatud suur laud, sängid ja

<sup>6</sup> Väärrib tähelepanu, et eraldi peretoad olid sellal ka peaaegu kõigis siinseis rehemajades.

<sup>7</sup> Esimesena olevat tapeedi oma elutoa seinale pannud Nahksepa Lepiku talu peremees Rimmus juba aastal 1870, kuid kiiret populaarsust see viimistlusvõte taludes ei võitnud.

pingid. Abielus sulastele ehitati suurtaludes eraldi *alatared* – sulaste-majad (vrd mõisa moonakamajad).<sup>8</sup>

Üks Halliste kihelkonna vanemaid, Lämbe talu<sup>9</sup> häärber olevat kohaliku pärimuse järgi ehitatud 1863 või 1865 Abja paruni Reinhold von Stackelbergi enda koostatud plaani järgi. Madala S-kivist poolkelpkatuse ja rõhtlaudvoodriga palkmaja esikülje keskel oli väike lah-tine viilkatusega trepikoda. Maja ühes otsas oli suur peretuba poistele ja teine väiksem tüdrukutele, teises otsas asusid avar saal ja söögituba ning keskel paiknes köök, mille taga oli peremehe-perenaise tuba.

Samaaegne on 1865. aastal ehitatud Penikerdi talu peamaja. Eesti taluelamute hulgas on see suur madal poolkelpkatusega puumaja ainu-laadne. Nelja elegantse valge klassitsistliku sambaga tagasiaste-ulualu-ne esiküljel annab hoonele klassikalise maakõrtsi välimuse (foto 1).<sup>10</sup>

---

<sup>8</sup> Aastail 1881–1883 oli talusid, kus sulased elasid peremeestest eraldi elamuis Tarvastus 76%, Hallistes 60%, Paistus 55%, Helmes 41% ja Saardes 45%, mujal Lõuna-Eestis alla 5% (Jung-Stilling 1885: Taf. 12). Mulgimaa taludes muutus sel ajal elukorraldus tervikuna. Vallalised töölised moodustasid küll endiselt talupere lahutamatu osa, kuid hakkas ilmne-märke nende suurenevast eraldumisest. Seda ei väljendanud mitte ainult talu-rahva ja pererahva elamine eraldi ruumides – teenijatele hakati eraldi ka toitu valmistama ning söömagi hakati teineteisest lahus. Seni suhteliselt ühtsele maarahvale oli see enneolematu ning äratas üldist tähelepanu.

<sup>9</sup> Lämbe-Jaani nr 113 oli tervel Pärnumaal kümnes kinnistusraamatusse kantud ostutalu. Kolmehobusetalu väärtus oli 21 taalrit 64 krossi. 2279 rbl eest ostis selle Abja valla mees Jaan Mets (oli kirjaoskaja) 1853 parun Stackelbergilt ja sai talu enda kätte järgmise aasta jüripäeval. Vana Jaan suri 1868 ning talu päris tema väimees Jaak Raska, kes ostis selle kaas-pärijailt (kolm ülejäänud tüdart) 5427 rubla 78 kopika eest välja (EAA 3760.2.119.90–97).

<sup>10</sup> Ilmselt võib maja arhitektuuri eripära seletada asjaoluga, et talu ostis 1855 päriseks Pärnu kaupmeeste hulgast pärit Leonhard Ernetz. Selles suguseltsis oli palju haritud inimesi, sealhulgas mitu Tartu Ülikoolis käi-nut. Suhteliselt varakult surnud peremehe lesk Auguste, kes pidas talu aastast 1884 kuni vähemalt 1929. aastani, oli ise lõpetanud Pärnu kõrge-ma tütarlaste kooli ning andnud ka oma tütrele Katarinale gümnaasiumi-hariduse. Olgu lisatud, et üks sama suguseltsi esindaja Amalie Ernetz ostis ära naabertalu Sukapoli. Nõukogude ajal kasutas talu kohalik majand, kes paigutas majja elama töötajaid – siin oli kuus väikest korterit. 1990. aastail tagastati talu Saksamaal elavaile pärijaille. Veel 2000. aastal oli maja elamis-kõlblikus seisundis.





Foto 1. Penikerdi. EVM N 156-265.

Madalale maakivisoklile toetuvad kirvega tahatud rõhtpalkseinad on omavahel ühendatud puhasnurgaga ning vooderdatud kaheosalise püstlaudisega. Alumine osa on kitsastest (ca 10 cm) ning ülaosa väga laiadest (25–35 cm) punnlaudadest, mis on kinnitatud suurte sepanaelttega. Sarikaotsad on saetud alt ~-kujuliseks. Ulualuses oli kolm tahvelust: keskel tiibuks ning mõlemal küljel üks ühe poolega uks. Kahel pool sissekäiku sammaste vahel oli valge rinnatis.<sup>11</sup>

Praegu on maja väga kehvast seisukorras, säilinud on ainult väliskarp ning mõnes ruumis vahelaed ja laudpõrandad. Hoone parempoolses otsas olid neli tuba ja köök ning sahvver. Siin säilinud ilusoonega punnlaudadest laed toetuvad faasitud taladele.<sup>12</sup> Keskel, tagasiaste kohal oli kaks kõige suuremat tuba, vasakpoolses otsas oli kolm väiksemat tuba, nende vahel oli koridor. Maja vasakpoolse otsa all paiknes suhteliselt väike kelder. Valdav osa seinte välisvoodrist on maha tõmmatud, välja arvatud väike osa maja parempoolisel otsaseinal. Hoone ehitusloo teeb põnevaks tõik, et osal seinapalkidel on selged krohvimatijäljed. See tähendab,

<sup>11</sup> Robustsemas vormis kohtab Penikerdi häärberi sambaid ja rinnatist Penujas Koorti talu aialualusel.

<sup>12</sup> Samasugune lagi oli näiteks ka samal ajal ehitatud Mäkiste-Kõiva talu häärberis Karksi kihelkonnas (EVM EA 14: 175).



et tõenäoliselt on need varem olnud mõne teise hoone seinas. Seestpoolt on seinad kaetud savikrohviga, mis oli talutoa seinte ja lagede viimistlemisel 19. sajandil ja 20. sajandi alguskümnendel väga levinud võte.

Üks kõige vanemaid siinseid taluhäärbereid on Laatres asuv Penni talu elumaja. Praeguseks on omalaadse arhitektuuriga maja paar aastat tühjal seisnud ja laguneb. Tahutud palkidest suur madal täiskelpkatusega hoone on väljast vooderdatud väga laiade punnlaudadega. Sel on olnud kaks korstnat, hiljem on kolmas juurde ehitatud. Maja õuepoolisel küljel paremal on uks, mille kohal on ilmselt olnud varikatus, tagaküljel on samuti olnud üks välisuks, mille ees on olnud väike esik. Maja otsas on kolmas, valgмикuga põiklaudvoodriga uks. Tubades on pikuti talade peale löödud punnlaudlaed. Hoone parempoolses otsas on algul olnud mingi majapidamisruum, mis nüüd on lammutatud, ning hoone ots on kinni löödud servamata laudadest õlekattepüstlaudisega. Osaliselt on majal säilinud kuue ruuduga metallnurkadega aknad.

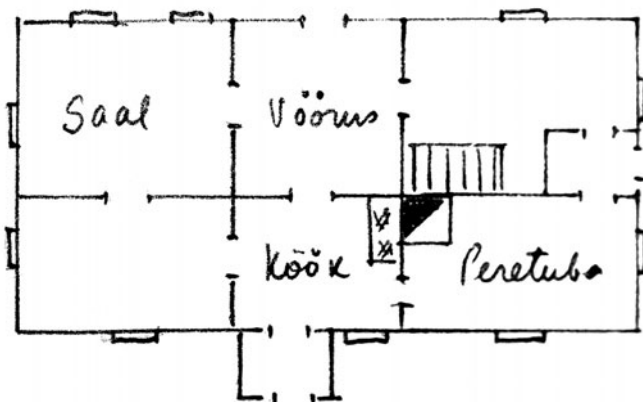
Ka Penujal asuv Koorti talu elamu kuulub kõige vanemate häärberite hulka Hallistes, ehkki on teadmata selle täpne ehitusaeg (foto 2, 3).<sup>13</sup> See on lihtne madal poolkelpkatusega kahe korstnaga tellismaja, millel on kolm sissekäiku. Esiküljel on väike viilkatusega esik, millel on lihtne püstlaudadest välisuks, kust pääses otse kööki. Esiku suured aknad on hiljem kolmandiku ulatuses kinni laotud. Teine sissepääs on otsaseinas: püstlaudadest ukseks on kaks väikest nurgeti asetsevat akent, ukse valgмик on kinni müürit. Siitkaudu pääses väikese esiku kaudu peretuppa. Kolmas uks, kust pääseb suurde köögi taga asuvasse vöörusesse, on maja aiapoolisel küljel. Ehitise ainsaiks kaunistusiks on nurgeti laotud tellistest vöö viiluvälja all otsaseinal ning kaks tellispiiretega nurgeti ruudukujulist neljaks jaotet klaasiga akent viiluväljas. Mõlemas viiluväljas on kaks toaakendest veidi väiksemat akent. Kitsad katuseräästad on alt laudkarbiga suletud. 2007. aastal lammutati maja esiküljel lihtne viilkatusega laudadest keldriesik.

<sup>13</sup> Seitsmehobusetalu koosnes Koorti talust nr 7 ja 8 (väärtus kokku 50 taalrit 74 krossi, maad 149,25 ha). Selle ostis 11. aprillil 1856 Penuja mõisa omanikult parun Karl Bruiningkilt Surju valla talumees Endrik/Hendrek Andrese p Köerv/Kõrv (1821–1908). Talud maksid kokku 5100 rbl. 1898 kinkis Endrik talud koos mõisa tuuleveskiga (väärtus oli hinnatud 11 500 rbl peale) oma pojale Mihklile, kes pidas seda ka 1920.–1930. aastail (EAA 3760.3.6602 ja 6603). Viimane peremees oli Mihkli poeg Enno Kõrboja (1913), kellele kuulus ka Kerase talu. Peremees arreteeriti 1944 ja pere aeti talust välja. Hiljem elas siin üle 50 aasta perekond Volt.



Foto 2. Koorti. H. Pärdi 2000.

Foto 3. Koorti põhiplaan. ERM EA 14-205.



Ruumijaotuselt sarnaneb Koorti häärberiga suuresti naabertalu Kerase elamu, ehkki on ka teatud erinevusi. Kerase häärber ehitati pärast tulekahju vanale vundamendile, milles on aastaarv 1870, uuesti üles umbes aastal 1890.<sup>14</sup> Eesti Vabaõhumuuseum kavandas selle oma ekspositsioonis tulevase Mulgi suurtalu peahooneks, sellepärast mõõ-

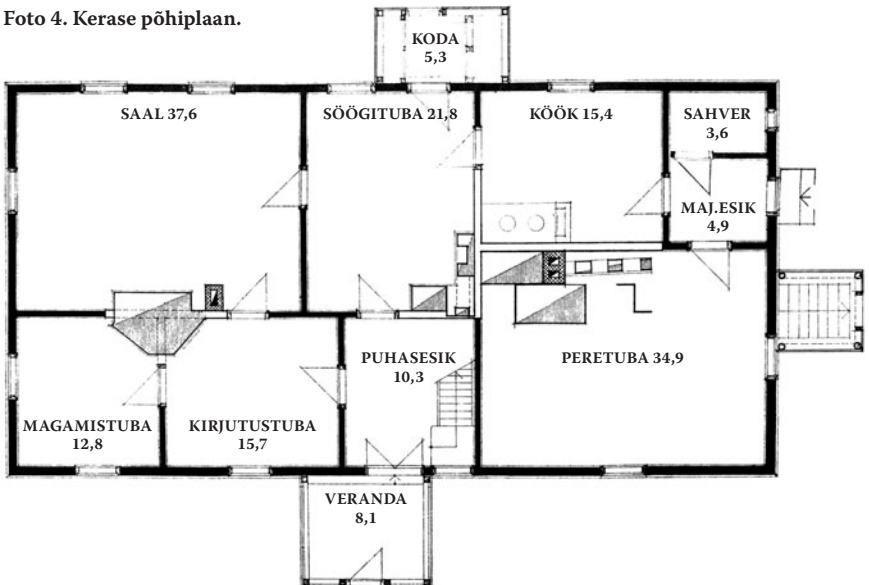
<sup>14</sup> EVM ostis juba 1979. aastal hoone Abja sovhoosilt ära, kuid rahapuuduse tõttu on see tänaseni üle toomata.

deti hoone 1980. aastail väga täpselt üles (foto 4). Majas on järgmised ruumid: saal 37,6 m<sup>2</sup>, söögituba 21,8 m<sup>2</sup>, koda (taga) 5,3 m<sup>2</sup>, köök 15,4 m<sup>2</sup>, sahver 3,6 m<sup>2</sup>, majandusesik 4,9 m<sup>2</sup>, peretuba 34,9 m<sup>2</sup>, puhasesik 10,3 m<sup>2</sup>, veranda 8,1 m<sup>2</sup>, kirjutustuba 15,7 m<sup>2</sup>, magamistuba 12,8 m<sup>2</sup>. Hoone pindala on kokku 170,4 m<sup>2</sup>, sealhulgas elutoad 122,8 m<sup>2</sup>.

Omalaadne on olnud Taru talu häärberihoone kujunemine: kõigepealt ehitati 1868. aastal valmis maja, kus oli esik, selle taga pikk kitsas köök ning nende kõrval neli elutuba, mis järgisid täpselt varasema rehemaja tarekambrite asetust. Hiljem tehti juurde saal koos väikese toa ja puhasesikuga (Troska 1976: 142).

Mõne 1973. aastal tehtud foto põhjal oli omalaadse arhitektuuriga ka 1990. aastail tulekahjus hävinud Nahksepa II Lepiku talu häärber. See ilmselt 1870. aastail tahatud palkidest tehtud maja oli pikk, madalavõitu ja poolkelpkatusega. Elamuga ühe katuse all paiknes tall. Hoone esiküljel oli lai etteulatuv räästas, mille all olid Mulgimaa rehemajadele iseloomulikud nõgusad ulgtalandid (Habicht 1976: 163). Hoone üldilme ja need detailid lubavad arvata, et algul võis tegemist olla rehielamuga, mis ehitati hiljem põhjalikult ümber. Hoone elamuosas oli kaks sissepääsu, ühel ukسل oli ülaosa klaasist. Suurem osa seintest oli vooderdamata, rõhtlaudisega oli üle löödud otsa- ja 5–6 meetri ulatuses ka tagasein. Maja all oli suur kelder.

Foto 4. Kerase põhiplaan.



Tollast tellisarhitektuuri esindab hästi veidi uuem, 1887. aastal ehitatud Kaljapulga<sup>15</sup> häärber. Suurele pikale poolkelpkatusega majale lisab omanäolisust hiljem juurde ehitet viilkatusega esik<sup>16</sup>. Peale esiku pääseb majja otsauksest, kust saab kööki ja peretuppa. Selles otsas on maja all ka kelder. Hoone peamised ehiselemendid on lihtne tõusev räästakarniis ning samasugune karniis otstes sein ja viiluvälja vahel. Viiluvälju kaunistavad väikesed diagonaalsed ruudukujulised aknad.

Suurema ümberehitamise käigus 1930. aastate algul ehitati mansardkorruse ühte otsa kolm suurt tuba suilistele ning teise otsa kaks suvetuba oma lastele. Nende tubade valgustamiseks tehti maja katusele esiküljel kolm ja tagaküljele kaks uukakent, mis likvideeriti nõukogude ajal, kui hoone oli majandi käes. Maja kuueruuduaknad on praegu välja vahetat lihtsamate vastu, katus kaetud tumeda bituumen-laineplaadiga, esiku poollagunenud ukse- ja aknaavad ning praod seintes on parandet.

Halliste kihelkonnas ehitati esimene vanemaist taluelamuist arhitektuurilt teravalt eristuv elumaja 1899. aastal Kille tallu.<sup>17</sup> Suhteliselt keerulise väliskujuga villalaadse puithoone üldilme kujundasid lühel-

---

<sup>15</sup> Kaljapulga talu ostis selle senine rentnik Johan Kollist 1865. aastal Uue-Kariste mõisast krahv Paul Fersenilt 4400 rbl eest. Pärast vana Juhani surma 1905 pärisid talu tema lesk Maria ning tütreid Elsa (Elts), Anna, Maria, Emma ja Selma (Salme). 1926 müüsid kaasomanikud talu Salme mehele, vandeadvokaat Tõnis Kalbusele (EAA 3760.3.2638).

Asutava Kogu ja Riigikogu liige, mitmekordne kohtu- ja siseminister Tõnis Kalbus (1880–1942, pärit Kõveroja talust Tori vallast) oli tegelikult Kaljapulga talu pidama hakanud juba 1923. aastast. Talul oli kokku 120 ha maad, sellest põldu ja aeda 45 ha, kultuurheinamaad ja kopleid 40 ha, metsa 10 ha ja metsaheinamaad 25 ha. Talutööd korraldas sellal eestöötegija (valitseja), kes võttis suviseks poolaastaks tööle kolm meest ja kaks naist. Kaks naist (virtin kokana ja tubade koristajana) olid tööle aasta ringi. 1941. aasta juunis T. Kalbus arreteeriti ja saadeti Siberisse vangilaagrisse, kus ta hukkus. Pere küüditati samuti Siberisse, hooneid kasutas kohalik majand 1990. aastateni, mil talu tagastati pärijatele. Hoolimatu kasutamise tõttu oli hoone seisund väga kehv. Katus oli aastaid läbi sadanud ja see mõjus hukutavalt sarikaile ja laetaladele, kohati on isegi seinatellised murenenud. Pärijad (T. Kalbuse tütrepoeg Jüri Ojamaa, kes praegu on Abja keskkooli direktor) on viimaste aastatega jõudnud majas palju parandada ja korda seada. Abja kodu-uurija Aksel Tiidebergi andmeil pärines siit A. Kitzbergi isapoolne vanavanaisa Hendrik (Tiideberg 2004: 144).

<sup>16</sup> Hilisemale ehitusajale viitavad teistsugune reljeefne aknaraamistus ja esiku põhihoonega liitmise viis.



Foto 5. Kille. ERM Fk 361-60.

dane nurgatorn ning praeguseks hävinud klaasveranda, mille peal oli pulkrinnatisega lahtine rõdu. Maja mõlemal küljel on põhihoonest kõrgem katuse väljaehitis, mille rõdupoolsel küljel on kaks suurt akent ning nende vahel uks rõdule (praegu laudadega kinni löödud). Rõhtlaudisega vooderdet palkmajal on suhteliselt kõrge maakivisokkel, katuse üks ots on poolkelbaga, teises otsas on kitsam ja madalam viil-

---

<sup>17</sup> Siin on olnud Abja-Vanamõisa karjamõis ja vesiveski, Mellini atlas (1797) on see koht ära märgitud nime all *Killimois*. Kille talu (väärtus 25 taalrit, maad 70,4 tiinu ehk 77 ha) ostis 1857 Vanamõisa omaniku Carl von Sterni proualt Caroline von Sternilt sama valla elanik härra (st mitte talupoeg) Robert von Stern, kes tõenäoliselt oli nende lihane poeg. Juba 1857 müüs Robert von Stern talu 2500 rbl eest ära kohalikule möldrile härra Eduard Hasselile. 1894 E. Hassel suri ning talu ja vesiveski (väärtusega 27 341 rbl) päris tema õepoeg Edgar Friedrich Sass. Saksa okupatsiooni ajal 1918 müüs Edgar ära Kille vesiveski koos selle juurde kuuluva 8,6 ha maa-ga. 1931 Edgar suri (lastetuna) ning talu pärisid viis sugulast. 1930. aastail müüsid neli pärijat oma osa ära Aleksander Abelile Kablist. 1939 müüsid Aleksander Abel ja üks Sassi pärijaist (Aurea-Margarethe-Elisabeth Lorenzon) talu 10 000 krooni eest August Kõrgesaaarele, kes elas Õisu mõisas. Talu tööjuhataja oli August Valk (1881) oma naise ja poja Hugoga (1914), kelle järeltulijate käes talu praegu ongi.

katusega juurdeehitis. Majal on kolm korstnat ning kolm sissepääsu: üks verandast, teised vastasküljel – üks otse torni kõrvalt, teine juurdeehitisest. Hoonet ilmestavad kõigil viiluväljadel väikesed kiirja ruudujaotusega kuuskantaknad. Juurdeehitise all on võlvkelder, kuhu pääseb kiviesiku kaudu (foto 5).

Põhijoontes on maja säilitanud algse välisilme, ehkki hävinud veranda ja rõdu asemel on lihtne rinnatisega terrass. 1990. aastail kaeti katus laineplekiga, seetõttu on tornikiiver nüüd veidike laiem ja tõmbim. Maja seinad värviti pruunikaskollaseks, akende, uste ja nurkade piirdelauad punaseks. Sisemuses on säilinud stiilne nurgakapikujuline käimla, mida praegu kasutataksegi kapina.

Põhiliselt 19. ja 20. sajandi vahetusel, aga ka veidi varem ja veidi hiljem ehitati maal kõige rohkem historitsistlikus laadis maju. Halliste kihelkonnas esindab seda väga ehedal kujul Kõrgemäe talu, kus nimetat stiilis pole mitte ainult elumaja, vaid ka kõik majandushooned.<sup>18</sup> 1896. aastal ehitet lihtsa avara peamaja juures leidub palju ehituskunstiliselt huvitavat. Kolme korstnaga hoone põhikorruse pindala on umbes 200 m<sup>2</sup>, millele lisanduvad veel veranda (29 m<sup>2</sup>) ning neli tuba mansardkorrusel. Tahutud rõhtpalkidest puhasnurgaga laotud hoonel on korralik puhta vuugiga maakivisokkel, rõhtlaudadest välisvooder ja valtsplekist viilkatus. Aiapoolsel küljel oleva kaldkatusega klaasveranda

---

<sup>18</sup> Selle viiehoobusetalu (väärtus 43 taalrit 7 krossi, maad 413 vakamaad 22 kapamaad ehk 159,2 hektarit) ostis Uue-Pornuse ehk Kaubi mõisa omanikult Walentin von Bockilt 1865. aastal oma valla mees Annus Kask (kirjaoskaja, suur Eesti patrioot, kellest on oma mälestustes kirjutatud ka A. Kitzberg, 1821–1884) 7600 rbl eest. 1893 päris talu Annuse tütar Kati Käärik. Samal aastal andis Kati talu oma küdile (mehevennale) Eduard Käärikule 12 aastaks 500 rbl eest aastas rendile. Kitzbergi andmeil oli Kati haritud naine ning ta mees Hugo kooliõpetaja.

1898 ostis talu oksjonilt 13 500 rbl eest erukolleegiumiregistraator Karl Jaani p Birk, kes 1907 müüs talu 13 600 rbl eest sellelesamale Viljandi kaupmehele Eduard Käärikule, kes varem oli talu rentinud. Nüüd oli talu väärtus tõusnud juba 83 taalri 76/112 krossini. Üpris varsti, 1916 müüs Käärik talu 30 000 rbl eest ära Eduard Poolile, kes omakorda juba 1917 kinkis talu koos võlgadega (55 840 rbl) Peeter Lapile (EAA 2469.1.6985 ja 3760.3.3604;). P. Lapp jäi ka talu viimaseks peremeheks, sest 1940. aasta oktoobris talu võõrandati ja sellest loodi samanimeline sovhoos. 14. juunil 1941 P. Lapp arreteeriti ja pere küüditati. Nõukogude ajal kasutas hooneid sovhoos. 1990. aastail tagastati talu pärijaile.





Foto 6. Kõrgemäe. Kaubi. H. Pärdi 2007.

Foto 7. Kõrgemäe. H. Pärdi 2007.



küljesokkis on sissepääs majaalusesse suurde võlvkeldrisse. Nii elamu kui säilinud kõrvalhoonete juures väärrib esiletõstmist erakordselt kõrge tasemega puutöö (foto 6). Viiluvälju kaunistavad ristikujulised ehispennid, katuseservades on sakiline laudääris, samakujulise otsaga on ka kõigi hoonete viilulauad. Maja kõige tähelepanuväärsemad üksikosad on välisüksed: üks igapäevane majanduskäik on põhjapoolses otsas, teise kaudu pääseb puhasesikusse. Mõlema ukse ees on õhuke (30–40 cm) valgmiiku ja sakilise servaga plekkkatusega väljaaste, mille esi-



küljel on lihtsad põiklaudvoodriga tiibuksed. Pidulikel tiibustel endil on keeruka kujuga tahveldis, raampuud ja muud detailid (foto 7). Hoone keerulist ajalugu arvestades on ukсед üllatavalt heas korras, ehkki väsinud. Samuti on alles ning päris heas korras algsed aknad.

Maja sisemuses on algupärasst säilinud vähem, näiteks uhked karniisidega ahjud lagunesid hoolimatu kasutamise tõttu ning nende asemele on ehitatud hulk soemüüriplaite. Suures pikerguses kõrge peegelvõlvlaega saalis olnud ajutine vahesein on maha lammutatud. Puhasesikus on säilinud stiilne laekarniisiga kaunistatud kapp-käimla.

Teine väga hästi säilinud historitsistlik maja asub vahetult Läti piiri ääres Laates Kirble-Endriku talus.<sup>19</sup> Võrdlemisi suur viilkatusega puumaja (foto 8) on ehitatud ehitisregistri andmeil 1920. aastal. Väga korralikule servitellistest ülaääre ning tellisraamis õhutusavadega maakivisoklile toetuval palkmajal on säilinud hulk huvitavaid detaile. Seinad on vooderdat järgmiselt: kõige all, vahetult soklil on võrdlemisi lai rõhtlaud, selle peal umbes meetri laiuselt püstlaudis, ülejäänud osa seinast on kaetud rõhtlaudisega, nurkades alt ja ülalt laienevad püstlaudis, mis on värvitud valgeks nagu ka aknaraamid ja -piirlaudis. Mõlemas otsas ja esikul on viiludel risti ehispennid, mille vahel on väike kalasabalaudisega eendviil. Säilinud on vanad kuueruudulised metallnurkadega aknaraamid, ühel tagaküljel akna raamistusel on säilinud algne ja lihtne laudkarniis. Põhjapoolses otsas on põhihoonest kitsam ja madalam juurdeehitis, mille tagaküljel paikneb uks. Maja tagaküljel keskel on kaldkatusega ning põhihoone moodi laudisega trepikoda, kus asub käimla.

Puithoonete kõrval ehitati siin historitsistlikus laadis ka mõned tellistest talumajad. Kõige ehedam näide oli 1884. aastal rajatud Saapa-Tõlla häärber, kus võrdlemisi lihtsat viilkatusega tellismaja täiendasid ilmekad Šveitsi stiilis puitdetailid: nii maja otstes kui esikuvilul peene pitsiga viilulauad, mis tipnesid ažuursete ehislauakestega.<sup>20</sup> Väga kitsa katuseräästaga tellishoone muudest ehiselementidest mainigem astmelisi räästakarniise, samasuguseid karniise seinte ja viiluväljade vahel,

---

<sup>19</sup> Enne Eesti Vabariigi loomist kuulus Ruhja kihelkonda Volmari maakonnas Liivimaa kubermangu Läti-osas. Kirbla mõisa kvoodimaatalu, väärtus 31 taalrit 69 krossi, maad algul 73 tiinu e 76,7 ha. Pärast 12 ha võõrandamist Läti riigile ja piirivõõndi alla jäi alles 64,7 ha. 1870 ostis talu oma valla mees Peeter Sukk Paul von Strykilt. 1895 kinkis Peeter talu ühisomandiks oma tütrele Reedale ja tema Puiatu vallast pärit mehele Jüri Mitile (EAA 3760.1.2348).



Foto 8. Kirble-Endriku. Laatre. H. Pärdi 2007.

Foto 9. Saapa-Tõlla. Erakogu.



<sup>20</sup> Suure Tõlla-Jaagu talu (157 ha) ostis 1863 Vana-Kariste kroonumõisast päriks Andres Sapas. Tema poeg Andres (1845–1927) pärandas 1924 selle edasi oma pojale Hansule (EAA 3670.3.3003). H. Sapas (1881–?) jäi talu viimaseks omanikuks, sest 1941 ta arreteeriti ning saadeti Siberisse, kus ta hukkus. Pärast Teist maailmasõda tegutses siin kuni 1970. aastate alguseni Tõlla algkool, seejärel seisis hoone tühjuna, kuni 1970. aastate lõpul kohalik majand selle lammutas.

samuti kolme  $\diamond$ -kujuliselt liigendet ümarakent viiluvälja ülaosas. Kõik aknad ja ukсед olid ümbritsetud reljeefse raamistusega. Nii karniisid kui avade raamistused olid värvitud valgeks. Majal oli algul sindelkatus, 1973. aastaks kaeti see eterniidiga. Lisaks sellele oli mansardkorruse valgustamiseks tehtud katusele lihtne kaldkatusega uuk ning ülemine ümar ehisaken kinni müüritud (foto 9).<sup>21</sup>

Säilinud Halliste taluhäärberest on kõige silmapaistvam ning preentsioonikam Puka talu kahekorruseline elamu, mille olevat 1900. aastail ehitanud läti meistrid.<sup>22</sup> Eesti traditsioonilise külaarhitektuuri taustal väga edevana mõjuva maja põhitunnused on ümar nurgatorn ning suure ovaalse juugendliku aknaga keskrisaliit, mille alumises osas on lahtise kumera avaga tuulekoda. Selle seinad on vooderdatud keeruka muustrilise laudisega ning akendel on ilmekad juugendlikud kõverjooonelise ruudujaotusega raamid. Lisaks väärivad tähelepanu karniiside ja puitpitsiga kaunistet aknapiirdelauad, stiilne tiibuks peasissekäigul ning paljud muud detailid. Hoolimata sellest või hoopis tänu sellele, et majas oli aastakümneid Halliste sovhoosi kontor, on selle välisilme säilinud üpris algupärasel kujul (foto 10). Maja sisemuses on sovhoosi ajal tehtud ümberehitusi, uute vaheseinte lisamisega on tekitatud mitu uut ruumi. Sellepärast ei ole praegu ruumide algset otstarvet kerge kindlaks teha. Siiski on üht-teist algupärast säilinud ka sisemuses. Teisel korrusel saali kõrval asuvas toas oli veel 2000. aastate algul alles uhke valge kahhelahi, ehkki rüüstatud, stukkrosetid saali peegelvõlvlaes, algused aknad koos väga algupäraste sõrmus-sulguritega, stiilsed ukсед, sealhulgas mitu tiibust ja muid detaile.

Umbes samast ajast, 1900. aastate algusest pärines ka Kamara-Petri talu puumaja.<sup>23</sup> Praeguseks hävinud häärberi tähelepanuväärseim osa oli viilkatusega esik-veranda. Selle kõige kõnekamad detailid olid muustrilise viilulaudise kõrval juugendliku raamijaotusega ülemiste akende värvilised klaasid, samuti viiluvälja keskel asuv kiirja klaasijaotusega kaaraken. Samasugused kaaraknad ilmestasid kolmekaupä põhihoone viiluvälju. Hoone üldilmet kujundasid ka sakilised katuseäärised ja viilu otsalauad. Majas olid saal, söögituba, peretuba teenijatele, *meeste tuba* (peremees ja tema vend), peremehe õe tuba, avar köök, sahvner ning suur esik veranda vastas. Esikust läks trepp katusekorrusele, kus mõlemas otsas oli kaks suvetuba (foto 11).

Peale selle, et Halliste kihelkond oli esirinnas maade päriksostmises

---

<sup>21</sup> Nii üldilme kui detailide poolest sarnaneb Saapa-Tõlla majaga suuresti Toosi häärber, välja arvatud see, et siin puudub esiküljel esik.

<sup>22</sup> Algul Kuksi (nr 7) ja Kangru (nr 8) talust moodustatud talu (väärtus ostu- hetkel 34 taalrit 37 krossi, maad 206 vakamaad 18 kapamaad ehk 76 ha) ostsid 1867 Vana-Pornuse mõisast oma valla mehed Alexander Nimrod ja Johann Utt 7500 rbl eest. Hiljem kauples Nimrod linadega, nagu selgub ühest 1878. aasta kohtuasjast. 1881 otsustas vallakohus panna talu oksjonile 3600 rbl suuruse võla pärast Pärnu esimese gildi kaupmehele H. D. Schmidtile.

Enne olid Nimrod ja Utt suusõnalise kokkuleppe alusel andnud talu kahele pooleteramehele Urbelile ja Ojale rendile. Kohtumaterjalidest ilmneb, et "talul mitte kõige vähemat liikumatut vara ei ole, muud kui need nimetatud kohad". Enampakkumisel 1882 müüdi talu 9100 rbl eest talupojasoost kaupmehele Eduard Käärikule (Kaerick), kes 1907 ostis ära Kõrgemäe talu (vt ka viide 18). 1900 müüs Käärik talu 15 000 rbl eest ära Pärnu kodanikule, linakaupmehe ametit pidavale Voldemar Franzu p Mattisen/Mathiesenile. Tema oli see, kes ehitas kõik praegused taluhooned, sealhulgas torniga häärberi. Muuseum, 1912. aastaks oli talu väärtus 1901. aasta maahindamise järgi tõusnud üle kahe korra, ulatudes juba 76 taalri 32 krossini. 1. aprillil 1912 ostis talu 15 000 rbl eest ära Harjumaalt Sutlema mõisast pärit Peeter Pukk (EAA 3760.3.7299).

Taluõuel asusid järgmised majandushooned: meierei, piima-kooreait, karjalaut ja hobusetall. Kõik kõrvalhooned on ehitet maakivist ja tellistest, kivikatu- stega. Meierei põhjaküljel oli metallkorstnaga katlamaja aurumasinaga. Osa talule kuulunud hooneid asus talusüdamest eemal: peahoone vastas üle tee seisis kivist viljakuivati koos aidaga, raudteejaama vastas üle raudtee oli suur maakivist lina- ja kaubaait, Polli teeristis oli pikk kahekorruseline puumaja, kus Mathiesen pidas poodi ning hiljem asus ETK Pornuse ühiskauplus, juuk- suritöökoda ja pagar. Sama hoone Viljandi maantee poolsel küljel asuvas juur- deehitises oli lihakarn. 1939 oli talul kokku kuus elumaja. Peamajas oli lisaks kahele avarale saalile (alumisel korrusel 46, ülal 44 m<sup>2</sup>) veel 17 eluruumi. 1950. aastal asus talus kohaliku masina-traktorijaama (MTJ) keskus.

Kõige õnnetum aeg sellele majale oli sovhoosi likvideerimisest 1990. aastate algul kuni 2007. aastani, mil see seisis tühjal. 2007. aastal võttis uus omanik Raivo Tõnismaa hoone taastamise tõsiselt käsile, et rajada siia eakatekodu, mis loodetakse valmis saada 2008. aastal.

Muuseum olgu mainitud, et enamik praegusest Halliste alevikust asub selle talu maal.

<sup>23</sup> Üks kahest Abja-Vanamõisa mõisa Kamara karjamõisast tehtud suurest talust (väärtus 53 taalrit 39,5 krossi, maad 95,8 tiinu ehk 105 ha), mille 1877 ostis Peeter Kull. Temalt päris selle poeg Juhan, kelle surma järel 1902 sai omanikuks tema lesk Anu Kase-Kull. Kõik talu seitse last said oma aja kohta hea hariduse – kes kihelkonnakoolis, kes gümnaasiumis, kes ülikoolis. Pärast vanaperenaise Anu surma 1928 hakkas talu pidama poeg Jaan koos noorema venna Eduardiga. 1940. aasta lõpul tehti kahest Kamara talust sovhoos ning hooned olid edaspidi majandi käes. Kamara-Peetri elumajas olid korterid ning see lammutati 1977. aastal.



**Foto 10.** Puka. Halliste. H. Pärdi 2000.

**Foto 11.** Kamara-Peetri. Erakogu.



ja moodsate elamute ehitamises, laskis Uue-Kariste valla Puisi talu peremees Karl Unt esimese talumehena Eestis projekteerida oma maja arhitekti.<sup>24</sup> Tema uue maja ehituskavandi tegi vahetult enne Esimest maailmasõda 1913. aastal Karl Burmani ja Artur Perna arhitektibüroo.<sup>25</sup> Talumaja kohta väga suure, nelja korstnaga juugendliku puumaja põhi-



korruse pindala oli projekti järgi 300 m<sup>2</sup>, peale selle lahtine avar veranda (25 m<sup>2</sup>) ning lisaks 70–80 m<sup>2</sup> mansardkorrusel ehk kasulikku pinda kokku umbes 400 m<sup>2</sup>. Eluruumid olid projekti järgi 11 jalga ehk 335 cm kõrged. Alumisel korrusel oli avar ühine köök *talurahvale* ehk peremehele ja *pererahvale* ehk talu tööperele, suur söögi- ja eluruumina kasutatav peretuba ning eraldi magamistoad poistele ja tüdrukutele.

Peremehe poolel olid veel *kabinet* ehk töötuba, võõrastetuba ehk *saal* ja söögituba, mida eraldas kokkulükatav sein (pindala kokku 54 m<sup>2</sup>)<sup>26</sup>, kaks magamistuba, vannituba, kaks väljakäiku, kolm sahvrit ning lahtine rõdu ehk veranda. Mansardkorrusel olid kolm magamistuba, käimla ja palkon. Ehkki majja olid projekteeritud nii vannituba kui ka kolm WC-d, ei olnud veel 1939. aastal talus veevärki. Projekti järgi pidi majal olema punaseks värvitud sindlikatus ja seinad väljast vooderdet püstlaudisega<sup>27</sup> (fotod 12, 13). Välisilmelt sarnanes maja üpris palju vene kirjaniku N. Grušetski Peterburi lähedal Kellomäkil asuva villaga,

<sup>24</sup> Uue-Kariste mõisale kuuluva Puisi suurtalu (väärtus 32 taalrit 12 krossi, maad 561 Riia vakamaad ehk 208,5 hektarit) ostis 1865 kohalik mees Karl Hunt/Unt krahv Paul Fersenilt 6426 rubla 66 kopika eest. Kui 1905 suri vana Karli käest talu pärinud poeg Hans, otsustasid pärijad, et uueks peremeheks saab Hansu vend Karl, kes ise elas sellal Laatre vallas Tartumaal (EAA 3760.3.2702). Muuseas, üks talu peretütred Tiina oli Kuivsaapa talu perenaine. Tema tütar oli Tartu Ülikooli lõpetanud *dr med* Els Sapas, kes 1931 lasi Kuivsaapale ehitada väga moodsa elamu. Pererahvas küüditati 1941, taluhooneid kasutas hiljem kohalik majand tööliste majutamiseks. Praeguseks on hooned hävinud, elamust on järel vaid hunnik pehkinud puunotte.

<sup>25</sup> A. Perna isa Jaan, keda oma mälestustes on maininud A. Kitzberg, oli pärit Abjast, kus ta pidas kõrtsmiku ametit. 1887 ostis J. Perna Viljandi lähedal asuva suure Jutu talu. Võimalik, et K. Unt jõudis arhitektide palkamiseni just A. Perna siinse päritolu tõttu, ehkki mingeid andmeid selle kinnituseks ei ole. Kindlasti väärriks uurimist, kuidas ja miks lihtne, kuigi jõukas talupoeg tuli üldse mõttele lasta oma maja paberile sehkendada mitte ehitusmeistril, nagu see seni tavaliselt oli käinud, vaid kellelgi, kes ise oma kätega maju ei ehitanud.

<sup>26</sup> Sama võtet kasutati hiljem näiteks ka 1927. aastal ehitatud Meltsa talu häärberis Paistu vallas (KV 150: 477 Paistu), samuti arhitekt A. Volbergi 1920. aa lõpul projekteeritud Aedla talu elamus Muuksi külas ja mitmetes teistes.

<sup>27</sup> Vähesed fotod, millel on näha Puisi maja, kinnitavad, et kogu välisvooder oli tehtud siiski rõhtsaist punnlaudadest.

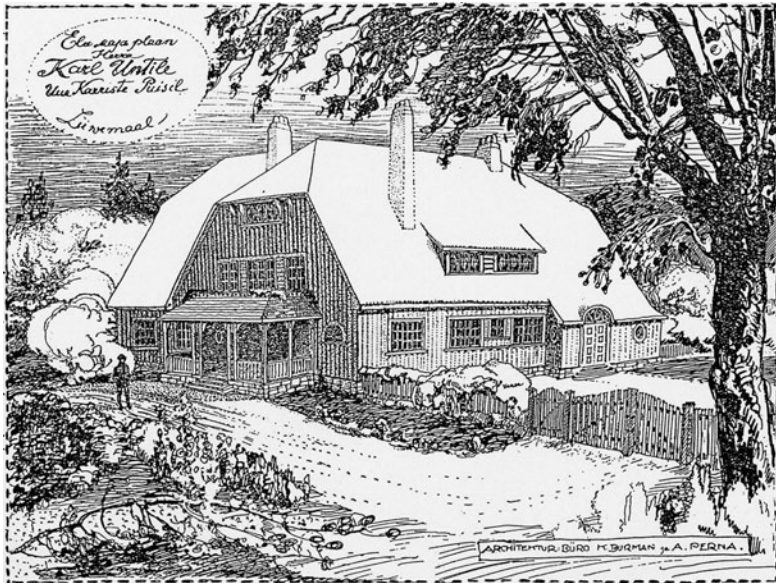
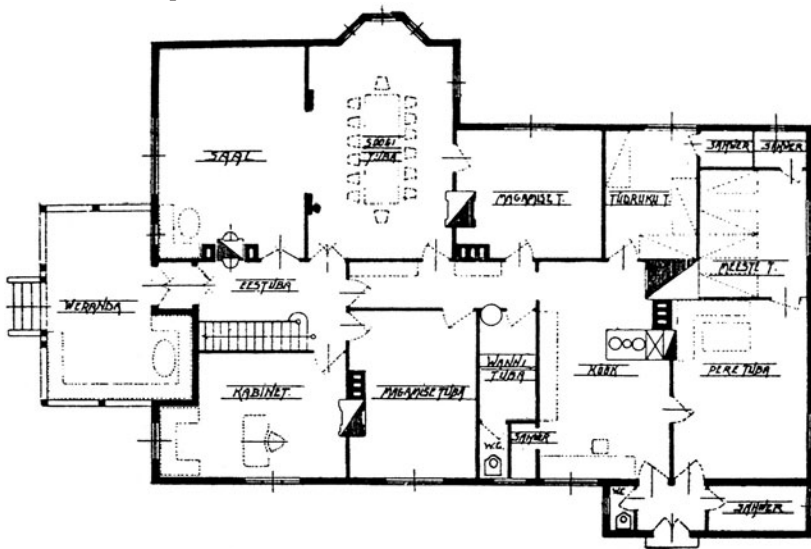


Foto 12. Puiis.

Foto 13. Puiisi põhikorrus.





millega K. Burman ja A. Perna võitsid 1913. aastal ülevenemaalise arhitektuurivõistluse (vt Gens 1978: 185, 189–191).

1914. aastal avaldati ajakirjas „Talu“ veel teise 1913. aastal Burmani ja Perna büroos tehtud talumaja joonised (Perna 1914: 48–49 ja 71–73).<sup>28</sup> See oli eelmisega enam-vähem ühesuurune (kasulikku pinda kokku u 380 m<sup>2</sup>, sh põhikorrusel üle 300 m<sup>2</sup>, teisel 70–80 m<sup>2</sup> pluss avar kelder) mansardkorrusega väga esinduslik kivihoone. Majas oli kokku 12 tuba, sealhulgas saal (üle 30 m<sup>2</sup>), sama suur söögituba, avar kabinet, viis magamistuba, neist kolm teisel korrusel. Kolm tuba oli mõeldud taluteenijaile – suur (üle 30 m<sup>2</sup>) ühine söögi- ja elutuba ning eraldi magamistoad mees- ja naistöölistele (*poiste tuba* ja *tüdrukute tuba*). Pererahva (teenijate) ja talupere poole vahel paiknes ühine suur köök, millest *puhvetitoo* kaudu pääses söögituppa. Puisil majaga võrreldes on ruumiprogrammis tehtud mitu muudatust. Puisil oli köök söögitoast koridoriga eraldet ja ebamugavalt kaugel, samuti puudus eri ruum toidunõude hoidmiseks nagu sinne puhvetituba köögi ja söögitoa vahel. Maja all oli suur mitmeruumiline täiskõrguses kelder, kuhu pääses köögi esikust. Huvitaval kombel sai selles majas peremehe kabinetit nii eeskojast kui *pere elutoast*, samas kui Puisil asus kabinet magamistoa kõrval ning sinna pääses ainult eestoast. Lisaks olid majal kaks rõdu (*balkon*), üks *lahtine veranda* ja üks *kinnine veranda*, vannituba ja kaks käimlat. Ruumid olid majas väga kõrged: esimesel korrusel 12 jalga e 366 cm ja teisel 11 jalga e 335 cm. Ilmselt oli selle projekti alusel, ehkki mitte täpselt selle järgi (vt näiteks katuse kuju, akende arv ja suurus ning mõned muud detailid) ehitatud nüüdseks hävinud Suure-Losu talu häärber Abja vallas Perakülas<sup>29</sup> (fotod 14, 15). Ruumijaotuselt erinesid nii Puisi kui Suure-Losu elamud varasemaist talumajadest väga palju. Arhitektid olid aja nõudeid järgides projekteerinud sinna selliseid meie talumajades ennenägematuid ruume nagu vannituba ja puhvetituba või sisekäimla ja peremehe kabinet. Varasemais taluhäärberis ei olnud nii väljaarendatud ruumikogumit tööpere tarvis: eraldi magamistoad eri soost taluteenijaile ning ühine söögi- ja eluruum.

1920.–1930. aastail ehitati Hallistes uusi taluhäärberid märksa vähem kui mujal Eestis, sest siin olid nad valmis juba varem. Tollal

<sup>28</sup> Kunstiteadlane L. Gens väitis, et A. Pernaga koos töötades projektoris K. Burman eramud üksinda (Gens 1978: 181). Puisi ja käesoleva projekti puhul on põhjust selles kahelda, sest mõlemat tutvustas ajakirjas „Talu“ A. Perna üksinda. Miks pidanuks tegema seda tema, kui autor oli K. Burman?

ehitatute hulgast hakkab oma võõrapärase arhitektuuri ja suurusega silma Kävardi talu häärber<sup>30</sup>. Naabertalu Kuivsaapa omanik *dr med* Elsa/Els Sapas-Blum elas aastast 1923 Šveitsis ning kutsus sinna ka oma õetütre Hilda Kapsta. Mõlemad abiellusid seal kohalike meestega ja said heale järjele. H. Heuberger-Kapsta ostis 1935 ära Kävardi talu ning laskis 1936 projekteerida Berni arhitektil Hans Streitil uue elumaja. Kävardil oli ennegi häärberi tüüpi maja, kuid nüüd telliti arhitektilt hoopis moodsam ja palju suurem maja. Vana, poolkelpkatusega madalavõitu pikk kahe korstnaga maja lammutati maha, mis oli Eesti talus väga harukordne. 1937. aastal ehitati vana maja koha peale uus suur nelja korstnaga П-kujulise põhiplaaniga tellishoone. Kavandist erineb valmis ehitatud maja päris palju: ehitise aiapoolsel lõunaküljel oli teise korruse asemel rohkete katuseärklitega mansard, seinad olid krohvimata tellistest, puudusid parempoolne tiibhoone ja balustraadiga terrass. Pärast tagastamist 1990. aastate lõpul korrastati maja väga

---

<sup>29</sup> Talu (väärtus 25 taalrit 2 krossi, maad 240 vakamaad 22 kappu ehk 88,8 ha) ostis 1863 Abja mõisast parun Reinhold Stackelbergilt 2627 rubla 20 kopika eest Jaan Iir. 1894 sai peremeheks tema poeg Märt Iir, pärast Märdi surma 1925 tema poeg Märt (sünd 1905) (EAA 3760.3.199). 1939. aasta põllumajandusloenduse andmeil oli 1914. aastal ehitet laastukatusega puust ja kivist majas pinda kokku 360 m<sup>2</sup>, siin oli üheksa eluruumi ning veevärk.

Märt Iir jäi ka talu viimaseks peremeheks. Ta arreteeriti 1948. aastal, kuid jõudis eluga tagasi Eestisse. Tema ema Alma Iir (sünd 1879, pärit Nahksepa I talust) arreteeriti 13. märtsil 1949 ja suri Siberis 1950. Sealt küüditati 1941. aastal Meltsa-Tõlla perepojad Hans (sünd 1933) ja Jaan Meltsas (sünd 1927), kes olid oma kodutalust välja aetud.

Vene ajal oli talus kohaliku väikekolhoosi kontor, hiljem Kamara sovhoosi osakond. Häärber põles 1960. aastail maha ning selle vundamendile ehitati uus maja, mis väga hämaralt meenutab vana. Umbes samal ajal ehitati talu õuele tüüpprojekti järgi silikaadist korterelamu.

<sup>30</sup> Vana-Kariste kroonumõisale kuulunud 120-hektarise talu ostis 1884 Baltimaade Riigivara Valitsuselt 2175 hõberubla eest Hendrik Kevard (ka Kevart v Kävart). 1908 ostis talu oksjonilt 10 643 rbl eest endale talupoeg Aleksander Roger. Kui vanaperemees 1924 suri, pärisid talu tema pojad Oskar ja Alfred. 1935 ostis Oskarilt mõttelise poole ära Šveitsi kodanik Hilda Heuberger-Kapsta (EAA 3760.3.2797).

1940. aasta suvel talu sundvõõrandati. 1946 loodi Kävardil Abja Invaliidide Kodu koos abimajandiga Kävardi. Hiljem kandis ta nime Abja Internaatkodu (1981), Vana-Kariste Internaatkodu (1983), Vana-Kariste Hooldekodu (1992). Kui talu 1997 pärijaile tagastati, kolis asutus Kävardilt välja.

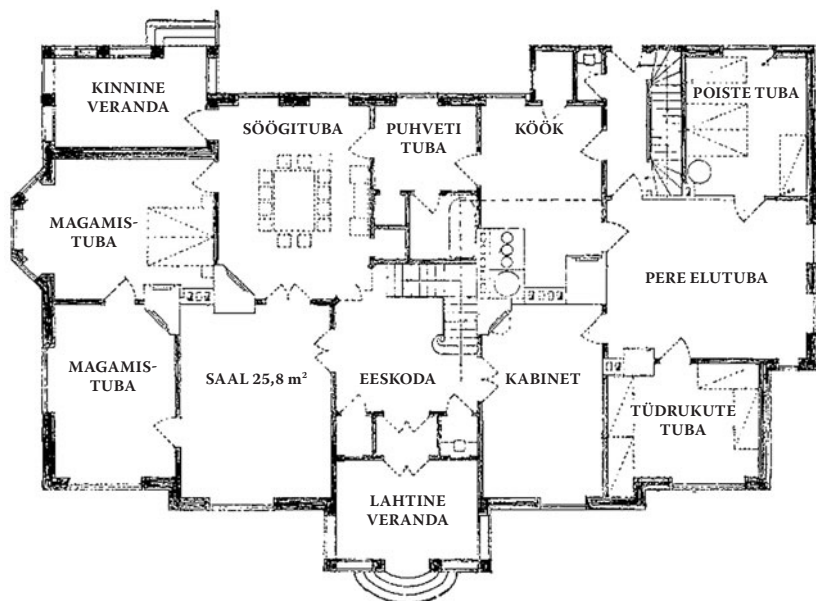


Foto 14. Suure-Losu põhiplaan.

Foto 15. Suure-Losu. EFA 0-184617.



põhjalikult. Seepärast erineb hoone praegune väliskuju algsest: näiteks pole parempoolse tiibhoone otsas ühekorruselist verandat, mille lamekatusel oli rinnatisega rõdu. Oluliselt on lihtsustatud aknaraame, mis algul olid kahe poolega kaheksaruudulised või kolme poolega 12-ruudulised. Hoone väga kitsa katuseräästa all on astmikkarniis. Maja esikülj on säilitanud oma algse ilme: keskel on lahtine kahe postiga mada la katusega trepikoda ja katusel väga pikk kaldkatusega ärkel (foto 16).

Ka Kuivsaapa talu uus valge häärber oli oma aja kohta moodne ja ümbruskonnas tuntud. Kuuldavast olevat seegi maja projekteeritud Šveitsis, kuid kindlaid tõendeid selle kohta ei ole. Praegu (2008) on maja sisuliselt juba hävinud.<sup>31</sup> 1931. aastal laskis vahepeal 12 aastat Šveitsis töötanud ja seal abiellunud *dr med* Els Sapas-Blum (1892–1945) talu ehitada suure ja moodsa elumaja. See oli võrdlemisi traditsioonilises vaimus ehitatud, liigendatud väliskujuga, valgeks krohvitud, tahutud palkidest maja, mida kattis laastudest mansard-poolkelpkatus (foto 17). Hoone esikülj oli sümmeetriline: keskel veerandkelpkatusega kõrge väljaaste all geomeetrilise laudisega tiibuks ning selle mõlemal küljel madalad, lauge plekk-katusega tiivad. Eelkirjeldet väljaaste taga oli teine, laiem ja madalam väljaaste, mille kaldkatus algas põhikatuse harjalt. Maja aiapoolsel küljel oli katusel samuti kõrge kaheosalise katusega väljaehitis. Selle all oli lai klaasveranda, kust pääses treppi mööda aeda. Ühel 1930. aastate pildil on verandal kaldkatus, teisel on katus lame ning sellel on rinnatisega rõdu. Mõne ehitusdetaili järgi otsustades tundub, et esialgne lamekatus vahetati hiljem kaldkatuse vastu ning rõdu kaotati. 1939. aasta põllumajandusloenduse andmeil oli 12 eluruumiga majas kasulikku pinda kokku 400 m<sup>2</sup> ning siia oli sisse seatud veevärk.

Laatres asuva Kangru talu elumaja (1937) meenutab välimusest 1930. aastail arhitekt Erika Nõva ja tema kolleegide projekteeritud talumaju, arhitektile viitab ka hästi läbimõeldud ja otstarbekas ruumijaotus (fotod 18, 19). Samas on huvitav, et selles keskmise suurusega (68 ha) talu uues elamus, kus ehk polnudki enam vajadust teenijaile peavarju

---

<sup>31</sup> Pärimuse järgi Rootsi kuningalt vabaduskirja saanud suurtalu (ligi 200 ha) lahutati 1871 kaheks võrdse suurusega kohaks. Ühe omanik oli Masingu suguselts, teine kuulus Sapastele, kelle valduses oli ka Liplapi talu.

Pere küüditati 1941, perenaine suri 1945 Tomski kandis. 1950.–1970. aastail oli majas Kariste kolhoosi kontor, hiljem elasid seal majandi töölised. Talu tagastati pärijaile, kuid maja lootusetu seisundi tõttu loobuti selle korrastamisest ja keskenduti samale suguseltsile kuuluva Kävardi talu taastamisele.



Foto 16. Kävardi. H. Pärdi 2000.  
Foto 17. Kuivsaapa. ERM Fk 773-14.



anda, oli ikkagi Mulgimaa taluhäärberile väga iseloomulik peretuba. Selle kõrval leidus majas ka päris moodsaid asju, nagu sisekäimla ning sisseehitet seinakapid köögis.

Enamikust teistest tollaegseist taluelamuist Hallistes erineb arhitektuurilt ka Lauri talu (1939) Kamali külas.<sup>32</sup> Suure esindusliku valgeks krohvitud tellismaja teeb omanäoliseks suur kiviveranda, mille lamekatusel on lahtine rinnatisega rõdu. Majal on õhuvahedega kolmekordsed seinad ja korralik valtsplekist väga kitsa räästaga veerandkelpkatus. Tänu sellele on maja võrdlemisi edukalt üle elanud kõik nõukogudeaegsed vintsutused. Põhikorrusel on kuus tuba (sealhulgas nii saal kui peretuba), köök, sahvri, vannituba ja veranda. Katusel on mõlemal küljel võrdlemisi suured kaldkatusega ärklid. Mansardkatusel on neli suurt tuba, kolm panipaika ja rõdu.

## Häärberite suurus ja vanus

Tavalisest talumajast erineb häärber kõigepealt suuruse poolest: vanemate Halliste taluhäärberite põhja pindala on 170–180 m<sup>2</sup>. Aja jooksul mõõtnud suurenesid, olles 20. sajandil pigem üle kui alla 200 m<sup>2</sup>. Arvestades seda, et uuemais elamuis asus osa elamispiinda peaaegu alati ka mansardil, suurenes häärberite pindala 60–70 aastaga oluliselt. Hoonete suuruse kohta saab peale välitöö andmeid Eesti ehitisregistrist (<http://www.ehr.ee>), kuid eri põhjustel ei leia sealt infot kõigi teadaolevate

---

<sup>32</sup> Lauri ehk tollase ametliku nimega Kammaküla Peetri talu suurusega 87 hektarit ostis Vana-Kariste kroonumõisast 1750 rbl eest Reet Nugis, kelle esimese mehe järgi tunti talu ka Lauri Hendriku nime all. 1908 müüs leseks jäänud perenaine Reet talu 3200 rbl eest ära Peeter Juudile. Juba 1911 müüs Juut talu sama hinnaga Tiina Laurile ja tema peigmehele Johan (Juhan) Noopile (EAA 3760.3.2788).

Peremees Juhan (Johan) Noop (1887–1945) oli olnud Tõlla talu tööpoiss, kes tuli siia koduväiks ja viis suhteliselt laokil talu õitsvale järjele. Talus tehti palju uudismaad, sellel kasvatati kultuurheina, mida jätkus ka müügiks. Talu kerged mullad sobisid eriti hästi kaerakasvatuseks. See andis head sissetulekut, sest peremees hankis korralikku kaeraseemet Jõgeva sordijaamast. Peale selle oli talus korralik piima-tõukari. 1949 küüditati pere Siberisse ning majas oli algul pisikese Jüriöö kolhoosi kontor, hiljem Tõlla sovhoosi osakonnakeskus. Majas olid ka elukorterid, kust käis läbi kümneid peresid. Õigusjärgsed omanikud said talu pärast pikki kohtuvaidlusi tagasi alles 1997.

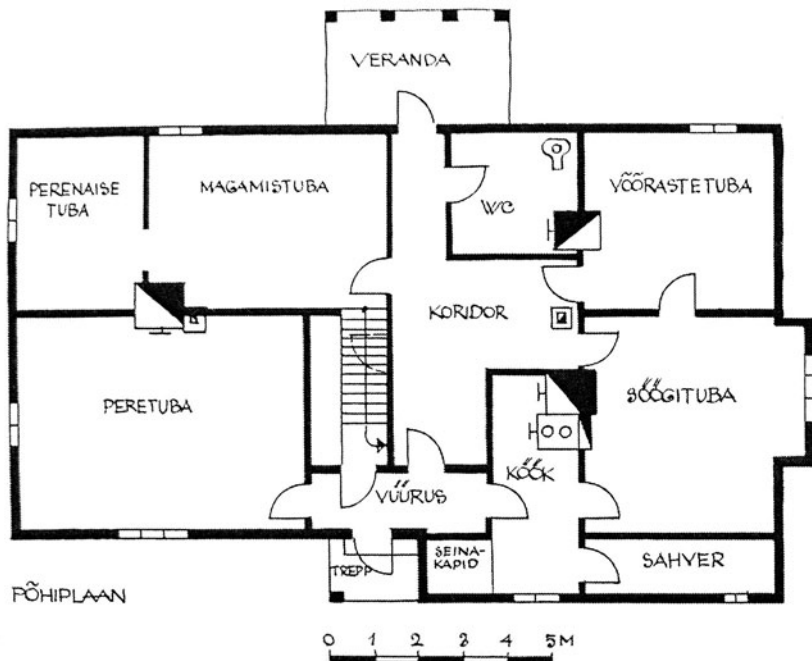




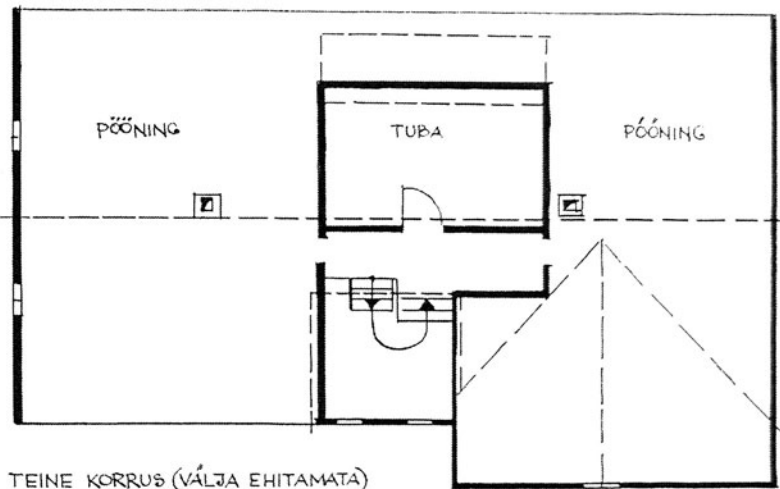
Foto 18. Kangru. ERM Fk 1709-35.

majade kohta. Osa andmeid on saadud 1939. aasta põllumajandusloendustest ning mõne maja suurus on välja arvatud selle põhiplaani järgi. Vaadeldavate Halliste häärberite üldpindala on 136–397 m<sup>2</sup>, enamasti on see 200 m<sup>2</sup> ümber. Eriti suuri (üle 300 m<sup>2</sup>) on olnud viis (Puka, Kävardi, Meltsa-Tõlla, Puisi ja Suure-Losu). Väga suuri talumaju hakati püstitama 20. sajandi algul, enne Esimest maailmasõda ning see suund jätkus ka 1920.–1930. aastail. Väga suured talumajad on tegelikult suuremad, kui näitab nende põhikorruse pindala. Kõigis neis majades oli osa eluruume teisel või katusekorrusel, ent päris kahekorruselised on ainult Kävardi ja Puka. Väga suurte (üle 300 m<sup>2</sup>) elamute näol on enamasti tegemist omamoodi erandjuhtudega: Puka talu tollane omanik oli edukas lina-kaupmees, Kävardi omanik oli elanud Šveitsis ning abielus šveitslasega, Meltsa-Tõlla oli väga suur ja eesrindlik majand ning osa eluruume oli mõeldud Tartu Ülikooli põllumajandustudengeile, kes käisid talus praktilikal, ning Puisi oli lihtsalt väga suur talu. Ainsana ei olnud millegi poolest erandlik Suure-Losu, mis oli täitsa keskmine Halliste talu.





PÕHIPLAAN



TEINE KORRUS (VÄLJA E HITAMATA)

Foto 19. Kangru põhiplaanid 1937 (ERM EJ 329-18 järgi).

Tabel 1. Halliste taluhäärberite suurus ja vanus

Talu	Ehitusaeg	Põhja pindala (m <sup>2</sup> )	Korru-seid	Kasulik pind (m <sup>2</sup> )	Elamis-pind (m <sup>2</sup> )	Tubade arv
Aale	1880. aa	169	1	143	83	4
Abja-Tõlla	1894/1907	247	1	304	114	8/5
Albi	1890	228	1	216	87	4
Agi	1903/1914	144	1	120	76	5
Enu (hävinud)	1900	280				6 elu-ruumi
Hendrik-hansu	1890. aa	154	1	128	97	5
Intsaare (hävinud)	1890. aa	ca 200				
Jaasi-Märdi (hävinud)	1870. aa	ca 170				
Kaidiaia	1880. aa/ 1896	161	1	131	91	4
Kalbaküla-Peetri	1920. aa	201	2			10
Kaljapulga	1887	268	1/2	204	151,5	6+5 suve-tuba
Kamara (hävinud)	1916		2	303		10 elu-ruumi
Kamara-Peetri (hävinud)	1900. aa		2	220		7
Kerese	1870/1890	170	1		123	5
Kille	1899		2	160		7 elu-ruumi
Kirble-Endriku	1920	203	1	183	108	6
Koigu	1936	153	2	170	88	5
Konise	1872	187	1	156	117	5
Koorti	1870. aa	206	2	212	122	6
Kuivsaapa (hävinud)	1931		2	400		12 elu-ruumi

Halliste kihelkonna taluhäärberid – moodsa taluelu sümbolid

Talu	Ehitusaeg	Põhja pindala (m <sup>2</sup> )	Korru-seid	Kasulik pind (m <sup>2</sup> )	Elamis-pind (m <sup>2</sup> )	Tubade arv
Kullamäe	1926	137	1	133	79	5
Kurmi (hävinud)	1890. aa	ca 180	1			
Kõrgemäe	1896	238	2	272		
Kävardi	1937	397	2	613	468	12/8
Lappsaare	1910	143	1	114,5	85	
Lauri	1939	216	2	299	138	8
Leisimõisa I/ Mihkli	1870.–1880. aa	199	1	159	90	5
Lepasaare	1890. aa	173	2	167	106	7
Liplapi (hävinud)	1900/1911	ca 250	2			15 elu-ruumi
Lämba (hävinud)	1863–1865	ca 150				
Läti (hävinud)	1890. aa	ca 200	2			
Masa	1890	162				
Nahksepa I	1906	181	1	176	104	6
Nahksepa II (hävinud)	1870. aa	ca 200	1			
Naistevalla-Jaagu	1940	180	1	160	99	5
Naistevalla-Jaani (hävinud)	1922	ca 180	2			
Nigula	1909	185	2	153	109,5	5
Näsä	1880. aa	215	2	243	133	6
Pauna	1885	178	1			
Peesku (hävinud)	1870. aa	ca 170				
Penikerdi (hävimas)	1865	293	1	226	187	
Penni	1860. aa	254	1	207	109	5
Penni-Kusta	1910. aa	144	1	113		7

Talu	Ehitusaeg	Põhja pindala (m <sup>2</sup> )	Korru-seid	Kasulik pind (m <sup>2</sup> )	Elamis-pind (m <sup>2</sup> )	Tubade arv
Puisi (hävinud)	1913	ca 350	2	ca 400		11
Puka (Laatre)	1910. aa	172	1	139	75	4
Puka (Halliste)	1910. aa	ca 300	2	ca 600		18 elu-ruumi
Saapa-Tõlla (hävinud)	1884	ca 200				6 elu-ruumi
Sarja	1929	194	2	250	133	8
Sellä-Torimu	1898	178	1	156	115	5
Suitsumatsi	1914	171	1	160		7
Sukapolli	1927	151	1	132	87	4
Suure-Losu (hävinud)	1914	ca 325	2	360		12
Taru	1868	156	1	127	97	4
Tauli/Tõuli	1900	147	2	131	105	5
Tolli	1871	190	1	155	99	4
Toomiste	1930–1933	136	1	125	73	6
Toosi	1890. aa	210	1	157	91	9/4
Torimu-Märdi (hävinas)	1868	212	1	183	115	6
Meltsa-Tõlla (Villemi)	1927	345	2	517	334	8
Vabamatsi	1936	162	2	167	93	4
Viraku	1881/1912			270		6
Ärna (hävinud)	1870. aa	ca 180				

Selgub, et 62 häärberist on üle poole ehk 33 ehitatud 19. sajandil. Sealhulgas on kõige rohkem, 19 häärberit ehitatud 1880.–1890. aastail. Suhteliselt veelgi rohkem, tervelt 16, ehitati uusi elamuid Hallistes ajavahemikul 1900–1914. Võrdsel arvul on tabelis esindatud kõige vane-

mad (1860–1870) ja kõige uuemad (1920–1930) häärberid – mõlemast ajavahemikust on 14 maja. Need andmed kinnitavad, et Halliste kihelkonna taludes on enamik moodsaid ja esinduslikke elumaju ehitatud enne Esimest maailmasõda.

## Häärberite planeering, sisustus ja elukorraldus

Häärberite kohta üldse, aga eriti neis elamise kohta leidub väga vähe selleaegset ainet. Veel vähem on jäädvustatud sõnas ja pildis häärberite sisustust, põhiplaane ja muud nende sisemuse kohta käivat. Kuna aja jooksul on elamud kõige rohkem muutunud just sisemuselt, ei saa neid uurida ka *in situ*, vaid peab hakkama saama väga vähese teabega.

Tollaste häärberite ruumikujundusest annab ettekujutuse õnneliku erandina säilinud Albi talu häärberi saalikujundus. Praeguste omanike andmeil on samasugused maalingud ka söögitoas, kuid need on hilisemate remontide ajal jäänud tapeedi alla. 1890. aastal ehitatud vanamoodsa lihtsa puumaja sisekujundust uuendati põhjalikult 1900. aastail. Remondi käigus kaunistati juugendlike trafarettmaalingutega esindusruumides nii seinad, laed kui ka saali pottahi. See on ainus nii terviklikult säilinud toleaegse Eesti taluelamu interjöörikuju üldse (TAHVEL IX alumine).

Valdavalt oli häärberis 4–6 elutuba, nende seas alati suur saal e võõrastetuba ja peretuba, mida võib pidada häärberi põhitunnusteks. Enam-vähem kõigis häärbereis oli söögituba, peremehe magamistuba, lisaks sellele köök, mitu esikut ja sahvrit, peaaegu alati veranda, harvemini kirjutustuba e peremehe kabinet ning veel harvemini sisekäimla ja vannituba. Uuemais häärbereis hakati suuremat tähelepanu pöörama pererahva, s.t tööliste ruumidele. Nende ühiseks elu- ja tööruumiks jäi suur peretuba, kuid selle kõrval hakati ehitama eraldi magamistube poistele ja tüdrukutele. Tavaliselt oli terve maja peale üks köök, kuid alati olid tööperel oma sahvrid, päris moodsais majades, nagu arhitektide plaani järgi ehitet Puisil ja Suure-Losul, ka eraldi sisekäimlad.

Oma moodsa elumaja ehitamisel ja sisustamisel oli talumehel peamise eeskujuna silme ees mõisahäärber, kuid elamu ruumikasutuse põhimõtteis ta mõisniku kombeid kindlasti ei järginud. See oli ka üpris võimatu, sest mõisnike mugav ja pillav jõudeelu erines talu elulaadist täielikult. Mõisas oli enamik ruume pidevalt n-ö avalikus kasutuses, seevastu talumajas kasutati kõige esinduslikumaid ruume ainult pidu- ja pühapäeviti.

Halliste taluhäärberite seas oli pidulikud anfilaadsüsteemis ehitatud ainult Albi, kuid hiljem ümberehituste käigus on see ära muudetud. Anfilaadi põhimõtet oli rakendatud ka Puka talu häärberis, kuid sedagi on 1960.–1970. aastate ümberehitustega tublisti muudetud. Enamasti oli siinseis häärbereis kasutusel 19. sajandi keskpaigast mõisates kodunenud intiimne siseplaneering, kus läbikäidavad ruumid paiknesid senisest vabamalt. 20. sajandil hakati läbikäidavaist tubadest tasapisi loobuma koridoride kasuks. Head näited on 1913. aastal K. Burmani ja A. Perna projekteeritud Puisi ja Suure-Losu ning eriti 1930. aastate lõpul valminud Kangru talu elamu.

Teiseks erinevad uuemad häärberid vanemaist selle poolest, et peaaegu kõigis majades on elutoad ka mansardkorrusel, mida varem tuli ette väga harva.

Koguteose „Pärnumaa“ Halliste kihelkonda käsitlevas osas öeldakse: „Eluruumides valitseb suurelt osalt tarvilik puhtus, ruumikus ja valgus. Suurte ruumide juures puutub aga silma mööbli vähesus. Kõige tarvilikumad asjad, küllalt korralikud jõukamates taludes, esinevad mööblina, mugavuse peale ei näida palju rõhku pandavat. Koduse käsitöö oskus ei jää varjule: igas talus nägusad kodukootud aknaeesriided, laudlinad, põrandavaibad ja muud“ (Pärnumaa 1930: 294).

Suurtalude omaaegset elamusisustust ei ole peaaegu üldse säilinud. Selle kohta saab teavet ainult hilisemaist, 1920.–1930. aastate mälestustest ning väga vähestelt fotodelt. Seepärast on siinkohal mõtet pikemalt käsitleda Halliste häärbereid ja väheseid seal elamist kirjeldavaid mälestusi.

Eespool puudutatud Kamara-Petri elumaja 1930. aastate sisustuse kohta kirjutas Salme Nael 1980. aastal järgmist.

„Esikute, köögi ja veranda seinad olid värvitud õlivärviga, samuti kõik laed ja põrandad. Kõik teised toad olid tapitseeritud peenemustriliste tapeetidega maast laeni, kus oli ka porte-riba. Uksed ja aknad olid värvitud õlivärviga valgeks, ahjud olid tavalistest pottidest ja pealt õlivärviga tapeedi toonis värvitud.

2. Pliit oli praeahjuga, köögis oli ka suur katel ja leivaküpsetamise ahi. Köögis oli veel suur köögikapp – riul ja pink veepangede paigutamiseks ja korstnajaalg. Köögist läks uks ka väikesesse sahvrisse.<sup>33</sup>

3. Ka kasutati esikut, kuhu läks uks söögitoast, sahvrina. Uks välja oli kogu aeg lukus (foto 20).

---

<sup>33</sup> Numbrid tähistavad vastavaid ruume häärberi põhiplaani.

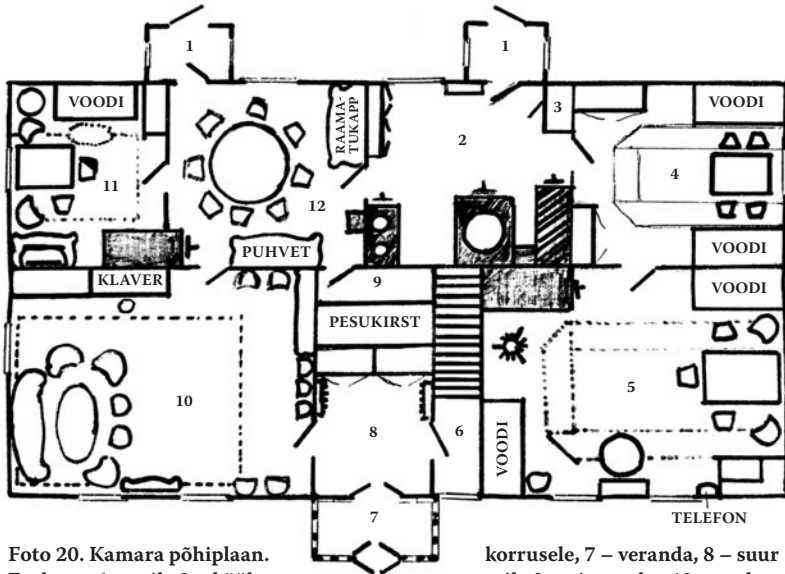


Foto 20. Kamara põhiplaan. Erakogu. 1 – esik, 2 – köök, 3 – sahv, 4 – teenijate tuba, 5 – peremehe ja ta venna tuba, 6 – esik ja trepp teisele

korrusele, 7 – veranda, 8 – suur esik, 9 – pime tuba, 10 – saal, 11 – peremehe õe tuba, 12 – söögituba.

4. Teenijate toas elasid teenijatüdruk ja kaugelt sugulane, omanikega umbes ühealine vanatüdruk-virtin. Toas olid nende voodid ja kapid. Maas oli põrandariie, akna ees pitskardinad.

5. Meestetoas olid vendade Eduardi ja Jaani voodid, suur laud otsa-akna all, toolid, mugavad leentoolid, väiksem laud nurgas, millel raadio-aparaat, laua kõrval telefon seinal, kahe akna vahel suur raamaturiiul, millel all kapp. Selle riivli ees väike ümmargune laud pitslinaga ja nips-asjadega. Voodi kõrval tugitool ja ahju ja voodi vahel riidevarn. Maas põrandariie, akende ees pitskardinad. Vooditekid olid villased, mustri-lised, padjapüürid pitsidega; nii teenijate kui ka meeste toas olid seinal veel käterätivarnad. Maale seinal ega lilli ei olnud. Seintel olid ainult tabelkalendrid. Suvel olid alati lilled vaasidega laudadel.

6. Sellest esikust läks trepp teisele korrusele, kus kumbaski elamu otsas oli üks tuba. Neid ei kasutatud elamiseks, seal hoiti veranda korv-mööblit ja muid mööbliesemeid. Seal magati, kui oli palju külalisi, seal olid ka ahjud sees. Pööningul olid truubid, mis ühendasid nii üla- kui ka allkorruse ahjusid korstnatega.



7. Veranda oli nn. klaasveranda nagu näha juurdelisatud fotol. Uksed olid kahe poolega.

8. Esikus oli 2 kappi, kus olid meeste riided. Seal olid ka riidevarnad seintel ja vahest ka vaip põrandal.

9. Pimetuba, kuhu pääses söögitoast. Üle kogu pimetoa ulatus hii-gelkast-kirst, kus hoiti talu linase riide tagavarasid; käterätikuid ja voo-dilinasid, suurrätte jne.

10. Saalis oli stiilne mööbel: ovaalne nikerdatud ja poleeritud laud, sohva nikerdatud seljatoe ääri- se, käetugede otsade ja jalgadega. Samasugused olid ka 4 tugitooli ja 12 tooli. Mööbel oli kaetud roheka põhivärvusega ripsiga, millel olid mitmes roosa ja kreemi toonis pojen- gid ja tulbid. Komplekt oli väga ilus. Ka trümoopeegli puitosad ja raama- tukapp olid samas stiilis. Saalis oli ka Anette-preili suur riidekapp, mille ustel olid reljeefsed vesiroosid. See oli hilisema aja toode. Kapi kõrval oli klaver tooliga ja maas hiigelsuur biedermeieri stiilis roosivanikuga ja nurgamotiividega vaip. Kuna häärberis ei olnud elektrivalgustust ega veevärki, siis valgustamiseks olid suured ja uhked lambid, saalis kristall- tilgutitega laelamp, söögitoas samuti ilus laelamp pronksist kettide ja õlinõuhoidjaga, valge kupliga (vt ka foto 21). Teistes tubades olid tavali- sed 15-liinilised laualambid klaas- või nikkelpommidega õli jaoks.

11. Preili Anette tuba. Seal oli voodi, voodi ees väike ovaalne välja- ömmeldud vaip, maas suurem vaip („plüüsist“), laud, leentoolid (tugi- toolid), toolid, nikerdatud kummut koos peegli ja selle all asetseva ilulaekaga. Ka peegliraam oli rikkalikult nikerdatud. Voodi „jalutsis“ oli veel punutud reisukorv. Preili Anette ja tema õde Pauline, samuti vennad Julius ja Carolus olid lõpetanud Pärnus – poisid saksa poiss- laste gümnaasiumi ja tüdrukud kõrgema tütarlaste kooli. Mõlemad õed läksid Venemaale mõisnike ja rikaste kaubahärrade perekondades- se guvernantideks – peamiselt lastele saksa ja prantsuse keelt õpeta- ma. Nad said palju reisida koos oma leivavanematega kogu Euroopas ja olid hästi toredad inimesed. Kodumaale tulid nad tagasi I ilmasõja puhkedes. Vendadest lõpetas Julius Moskvas ülikooli, õppis rohutea- dust ja töötas kogu elu Paldiskis apteekrina. Vend Carolus aga rändas välja Ameerikasse ja jäi teadmata kadunuks. Vend Jaan käis mõne aasta Pärnus gümnaasiumis, siis tuli koju tagasi vanematele appi ja Eduard käis vaid kohalikus küla- ja kihelkonnakoolis.

12. Söögitoas oli keset tuba suur ümmargune söögilaud, toolid ümber, saali ja pimetoa ukse vahel oli hiigelsuur puhvetikapp, ikka jälle nikerdustega. Ülemised kapid klaasustega, alumised puust, nikerdustega

kaetud ustega. Kogu puhvet oli täis nõusid. Jumalikke tee-kohviserviise, Euroopa reisudelt toodud, oli vist küll 5–6 komplekti, 24 inimese lõunaserviisi, klaase, vaagnaid, muid taldrikuid, magussöögiserviise, sahtlid täis lauahõbedat... Söögitoas oli ka suur raamatukapp, klaasustega, laiem ja suurem kui see, mis asus saalis. See oli täis saksakeelseid nahka köidetud leksikoni väljaandeid, „Welhagen ja Klasingi“<sup>34</sup> kuukirjade köiteid, prantsuse, saksa, eesti ja venekeelseid raamatuid.

See pisike punane kuubik plaanil aga oli raudne rahakapp, tolle aja pärandus, mil pereisa Juhan Kull pidas linakaupmehe ametit.

Kõikide akende ees olid tüllpitsist kardinaid. Kardinaid oli palju ja paljumustrilisi, neid vahetati sageli. Preili Anette kummutil oli palju Moskvast ja mujalt kaasa toodud nipsasjakesi, hästi ilusaid ja vaimukalt valmistatud, mitte seitset elevanti nagu see korra moes oli. Nipsasjakesi oli ka saalis trümoopeeglilaul. „Sohvalaul“ aga olid sametiste kaantega ja metallilustustega perekonnaalbumid. Kamaral oli ka „toruga“ grammofon.“<sup>35</sup>

Väga täpne kirjeldus koos maja põhiplaanile märgitud mööbli ja muude esemetega annab selge ettekujutuse ühe siinse talu sisustusest 1930. aastail. Suurem jagu interjöörieseid pärines ilmselt 20. sajandi algusest, sest uuemaist on ainsana märgitud preili Anette riidekappi saalis. Kirjeldus kinnitab, et Kamara talu sisseseadesarnaneb päris täpselt Tartu-lähedase Lepiku talu interjööriaga 1910. aastail. Sellest võib järeldada, et säärane sisustus oli tollal jõukamais talumajades üsna tüüpiline, mida omakorda kinnitab järgnev kirjeldus.

Ülevaate Longi talu häärberist 1930. aastate lõpul annab ERM-i kirjasaatja Irene Karpa (1930).<sup>36</sup>

„Longi elumaja oli väljastpoolt kena korralik valgeksvärvitud laudvoorderdisega, maja otsad (ilmselt nurgad – *H.P.*) ja välisukse ja akende piidad olid kollaseks värvitud, ega sisemusegi üle nuriseda võinud. Igal kevadel-suvel lubjati seinad ja laed. Laed lubjati valgeks ja seinad toonitati kas kollakaks, roosakaks või sinakaks, iga tuba võis olla ka eri värvi. Elumaja pääses õuest kolme ukse kaudu, kolmas uks oli põhja pool ja sellest esikust pääses otse peretuppa (nn. suurde tuppa). 1936. a. pandi see uks kinni ja sellest tehti sahvri. Neljas uks oli aias, sealt sai palkonisse ja saali. Sealtkaudu peaaegu ei käidudki. Meie pere ja tööinimesed käisid

<sup>34</sup> Saksamaal Bielefeldis asunud kirjastus.

<sup>35</sup> S. Naela kiri EVM-i teadusdirektorile 17.02.1980.



Foto 21. Lepiku. Taabri. Tartu-Maarja. Erakogu.

<sup>36</sup> Abja-Perakülas asuva 87-hektarise talu ostis Abja mõisast 1853. aastal 1870 rbl eest Henn Kissa. 1867 pärandas vana Henn talu oma pojale Jaanile, kes 1886 müüs selle 3400 rbl eest oma vennale Hennule. 1930 pärandas vana Henn talu oma õetütrelle Hilda-Katarina Varrikule (EAA 3760.3.194). Vanaperemehe Henn Kissa surma järel 1930. aa algul päris talu tema õetütar Hilda-Katarina Varrik, kelle mees Mihkel oli Viljandi Haridusseltsi Tütarlaste Gümnaasiumi direktor. Varrikud ehitasid endale Viljandisse maja, talu pidasid rentnikud, alates 1936 Irene Karpa isa, kelle pere elas seal 1949. aastani. 1944 läksid Varrikud ära Läände. Pärast seda oli talu kohaliku majandi käes. Maja ja teised taluhooned hävitati maaparandustööde käigus 1980. aastail nii nagu mitmed teised talud Abja-Perakülas.

Suur (22 x 15 = 330 m<sup>2</sup>), uhke kahekorruselise klaaspalkoniga puumaja ehitati ilmselt 1910. aastail. Eesti ajal (1936) oli maja rõhtlaudvooder valge, akna- ja uksepiirded ning nurgaliistud kollased. Põhikorrusel oli seitse tuba: saal, suur- ehk peretuba, väike tüdrukute tuba, elutuba, peremehe tuba, tagatuba ja magamistuba. Veel olid suur köök, avar koridor, suur palkon, kaks sahvrit ning käimla. Katusekorrusel olid kaks köetavat tuba ja palkon. Köögis oli betoonpõrand, peretoas värvimata, mujal värvitud laudpõrand. Majas oli neli sissepääsu: mõlemas otsas, keskel ja esikupoolse külje otsas, kust pääses väikese siseesiku kaudu peretuppa ja kööki. Teine otsasissekäik, kus oli väike väljaulatuv esik, muudeti 1936 sahvriks. Aiapoolne otsasissekäik viis palkoni kaudu saali ning seda peaaegu ei kasutatet.

ühepoolsest uksest. Sellest sai esikusse, sealt kööki ja peretuppa, eestuppa. Nn. paraadsissekäigust suurte kahepoolsete klaasustega (samasugused nagu palkonil) sai vanaperenaise (meil öeldi vanapere) Mari Kissa poolsesse majaossa. Sellest uksest käisid ka taluomanikud Varikud, kui nad suvel maal suvitasid ja nende teenijad. 1936. a. oli meie pere kasutada kaks tuba – elutuba ja magamistuba. Ühiseks kasutamiseks oli suur peretuba ja endisest sahvrist tehti teenijatüdrukute tuba. [...]

Longi elumaja vundament oli tehtud maakividest, mis olid omavahel tsementmördiga ühendatud. Vundamendi sees olid tõenäoliselt drenitorudest (nende moodi) õhu- ja tuulutustorud. Vundamendi kõrgus oli nii suur, et ma mahtusin põranda all vabalt istuma (ca 70–80 cm). (Küüditamise ajal olin ma põranda all üle nädala, istusin tuulutus-õhuavade juures, sest seal nägin ka lugeda). Põranda all oli liiv ja sellel põrandatalad (tahutud palkidest-prussidest). Neile prussidele, mis olid teatud vahemaa järgi, olid löödud naelttega punnitud ja hõõveldatud põrandalauad. Põrandalauad olid laiad ja küllaltki tihedalt üksteise vastu (pragusid peaaegu ei olnudki), st. tehtud kuivadest laudadest. Suure e. peretoa põrand oli värvimata. Selle igalauapäevane valgeksküürimine oli suur töö ja selle toa pesemine võttis palju aega. Köögis oli hall sile tsementpõrand. Kõikides teistes tubades ja muudes ruumides olid põrandad värvitud pruuni põrandavärviga. Seinte ääres olid põrandalauadel nn. põrandaliistud, mis samuti olid pruuniks värvitud. Tubade seinad olid tehtud palkidest. Palgid olid üle löödud krohvimateedega ja krohvitud-lubjatud. Suure peretoa vahesein, mis tehti enne sõda, oli laudadest, ka ülemise korruse tubade vaheseinad olid laudadest. Alumise korruse laed olid nagu seinadki krohvimateedega ja krohvitud-lubjatud. Ülemisel korrusel olid laudlaed ja värvitud valgeks, seinad helepruuniks [...].

Meie Longis elamise ajal ehitati kööki pumpkaev, teistes taludes polnud sedagi [...].

Longis oli küttekolleteks kolm ahju, kaks allkorrusel, üks üleval. Need olid pottahjud. Sooja andsid ka pliidi- ja katlamüürid ning leivaahi. Leiba tehti igal nädalal. Katla all oli va. suvel päev läbi tuli. Peretoa soemüür oli alati soe ja ahjukapis sai kuivatada sokke, kindaid ja muid märgi esemeid; sai istuda, mõnuleda ja lugeda. Ka elutoas, kus oli pliidi soemüür, oli kaks ahjukappi. Neist üks oli nii suur, et kaks väiksemat last võisid seal istuda. Toad olid kõrged ja külmal talvel eriti soojaga hiilata ei saanud. Kütta tuli iga päev üsna kõvasti. Põrandatel põrandavaipu ja põrandariideid polnud, va. vanaperenaise saal, mida talvel peaaegu ei

kasutatud. [...] Longi talu köögis oli suur puuküttega pliit kolme auguga. Aukude peal olid ümmargused pliidirõngad nn. rauad. [...] Köögi ukse taga oli pikk pink veeämbrite ja pesukausi jaoks. Pingi all olid pajad ja nõudepesuveega seasolgi pangid. Oli ka riiul köögis vajaminevate asjade jaoks. [...] Peale nende oli köögis paar väikest pinki, mille peal sai kartulikooremise või mõne muu tegevuse puhul istuda, puudekast. Meie köögis lauda ei olnud, see oleks seganud inimeste käimist suurde e. peretuppa, elutuppa ja õue. Laual tehtavaid toiminguid tehti peretoa laual. Vanapere toas oli väike raudpliit, sellel oli plaat ja pliidirõngaid ei olnud. [...] maja kuivkäimla oli vanaperepoelses otsas. Algul kasutasid seda sealpoelses otsas elavad inimesed, hiljem ka meie toasoleku ajal. Meile ehitati käimla puukuuri aiapoolsesse otsa/nurka. [...]

Vanaperel oli üsna suur saal, kuhu sai minna koridorist kahepoolsete uste kaudu või palkonist (viimase ukсед olid enamasti kinni). Saalis oli kaks suurt maast peaaegu laeni nikerdustega peeglit, millel umbes poole meetri kõrgusel oli nikerdustega plaat ja sellel mõni nipsasjake. Need olid uhked suursugused peeglid eriti meie, laste, silmis. Keset tuba oli suur-lai laud, millel olid jämedad treitunud jalad, viies jalg isegi laua keskel. Laua ümber olid nikerdustega (samasugused nagu peeglitel) toolid. Toolide peal olid valged puuvillased või linased toolikatted seotult toolijalgade külge. Ahjumüüri lähedal seina ääres oli väiksem laud, kus oli raadio, mille ta kinkis hiljem isale. [...] Akendeta seinal rippus peremees Henu, perenaise Mari ja poeg Arnoldi suurendatud ja raamitud rinnapildid (fotod). Põrandal oli peaaegu meetrilaiune ja pikk põrandariie, mis oli lastud kududa telgedel. See oli villane punastes-kollastes toonides mustriga. [...]

Suures peretoas oli suur-lai söögilaud ja kaks lauapikkust pinki kummalgi pool lauda, mõned toolid. Kummalgi pool toa osas oli kaks voodit. Põhjapoolse akna all kruvipink, leivaahju taga nurgas ema riidekirst, üks nn. laisk liisu tool ja sarapuuokstest tehtud omapärane korvtool. Leivategemise ajal seisis suures toas soojas ka leivamõhk (astja). Igal nädalal tehti leiba. Ühte peretoa nurka ehitati maast laeni seinakapp, kus hoiti toiduaineid ja sööginõusid, mida igapäevaselt tarvitati. Kui meile oma ringkäigul jõudis karja kontrollassistent, siis temagi suur kast (mida talust tallu veeti) oli suures peretoas. Seina ääres olid mõned nagid, kuhu sai riideid riputada, kuivatada.

Peretuba oli kogu pere söögituba ja sulaspõiste magamistuba. (Suvel meeldis neil ka küünis heinte sees magada. Teenijatüdrukudki ei maganud alati toas – neil oli aidas igal oma suur tühi viljasalv, kuhu

oli viidud voodi, tool ja kombineeritud lauake). Talvel tehti peretoas mitmesuguseid töid. Toodi tuppa kangasteljed, kääriti ja kooti kangaid, toas oli siis ka vokk, kraasiti villu ja kedrati. Kruvipingil meisterdati igasuguseid asju ja mööblit (pinke, laudu, vajalikke kappe ja riuleid), hööveldati vajalikke laudu jne. Talvel oli peretoas ka laste mängumaa, seal oli laaste, naelu, haamreid, höövleid. [...] Pühade ajal, eriti enne pühi, sai suure laua ääres osaleda korpide, pirukate, saiade tegemise juures ja munapühade ajal sai igäüks mune värvida-lakkida. Kui Longis oli simman, siis tõsteti mööbel st. asjad kokku või viidi mujale ja pere-toast sai tantsuruum – pingid, toolid seinte ääres. [...]

Elutoas oli söögilaud, toolid, nikerdustega ja kenade uksetahvlitega riidekapp ja suur kolme poolega (peaaegu laeni) nikerdustega (viinamarja-kobarad, pirnid jm. puuviljad). Alumistes kappides olid pesud, ülemistes nõud. Ülemise ja alumise kapi osa vahele jäi ca 0,5 m tühimik, kuhu sai panna muid asju. Magamistoa ahju müüri vastu oli korvtool, kus võis istuda paar inimest. Akna lähedal seinal oli peegel ja selle all ümmargune laud. Elutoas pakuti külalistele süüa“ (ERM KV 1052: 52–85).

Kirjeldusest selgub muu hulgas, et häärberis täitis peretuba kunagise rehetare funktsioone: talviti tehti siin erinevaid talutöid, pühade puhul valmistati toitu, peeti simmaneid jmt. Eluruumide viimistlemisel olid kõige levinumad lagede ja seinte kattematerjalid savikrohv ja lubi-värvid. Neid oli kasutatud juba 1860. aastail, nagu võib näha Penikerdi talu elumajas, sama kohtab ka paljudes teistes uuemais häärberis.

Tänapäeva inimesele ei olnud omaaegseis häärberis õieti mingeid mugavusi. 1920. aastate lõpul küll märgiti, et „eriti mainitavad on vannitoad uutes häärberites, leidub aga ka kohti, kus neid vanemaisse hoonesse on sisse ehitet“ (Pärnumaa 1930: 294). Vannitoad võisid ju tõepoolest mõnes talus olla, aga veevärk oli 1939. aastal sees üksikuis elamuis: Abja-Töllal (tuuleturbiin), Meltsa-Töllal (oma veejõujaam, mis andis ka elektrit), Kävardil, Kuivsaapal, Liplapil ja Suure-Losul.<sup>37</sup> Tunduvalt rohkem oli neid talusid, kus lautades ja tallides oli vesi sees, kuid elumajas mitte. See on loomulik, sest suurele hulgale loomadele joogivee kätetoimetamine oli talumajapidamises kindlasti suurem mure kui elamu veevarustus. Elektriiga oli enne Teist maailmasõda varustet samuti ainult mõni talu: kindlasti oli elekter tänu oma väikesele elektrijaamale olemas

---

<sup>37</sup> Juba enne Esimest maailmasõda olevat olnud oma vee-elektrijaam Kiisa-Märdi talus Kamali külas, kuid selle olevat 1918. aastal ära rikkunud või lõhkunud taganevad Saksa väed.



Meltsa-Töllal ja ilmselt ka Abja-Töllal. Rimmus ja Sarjal toodeti samuti elektrit ning varustati sellega ümberkaudseid talusid.

Seevastu moodsa elu teise sümboli telefoniga olid siinsed talud väga hästi varustatud. 1940. aasta telefoniraamatu andmeil oli telefon 75 Halliste kihelkonna talus (vt tabel 2). Ühe asja poolest erinesid Halliste häärberid enamikust Eesti taludest veel: siin oli suhteliselt palju sisekäimlaid. 1920. aastail oli veidi enam kui pooltes Eesti taludes peldik, ent sisekäimla ainult igas seitsmendas. Eriti vähe (7,5% taludes) oli neid Pärnumaal, kuhu tollal kuulus ka Halliste kihelkond (Pärdi 2002: 64). Kõige vanem sisekäimlaga talumaja Hallistes on 1890. aastal ehitet Albi häärber (foto 22). Kui arvestada, et talu perepoeg Märt Wiera/Viira oli elukutselt arst, ei tundu see üllatav. Praegu on raske öelda, kas käimla ehitati koos majaga või lisati see hiljem. Sama lugu on näiteks Suurmäe talu (Laatre) 1895. aastal valminud majas paikneva käimlaga. Seevastu Kõrgemäe häärberi puhtas esikus paiknev



historistsitliku laekarniisiga kemmerg on ilmselt ehitet ühel ajal majaga. Arhitektide projekteeritud Puisi ja Suure-Losu mansardkorrusega majades oli mõlemas juba rohkem kui üks sisekäimla – eraldi talurahvale ja teenijale ning Puisil kolmas veel mansardil. Pärast Esimest maailmasõda Hallistes ehitet häärbereis oli sisekäimla enamasti olemas.

Foto 22. Albi sisekäimla. H. Pärdi 2007.

**Tabel 2. Telefoniga talud Halliste kihelkonnas 1940. aastal.**

**Abja keskjaam**

1. Palu t Christjan Arro
2. Palu t Oskar Pakal
3. Sarja t Hendrik Gross
4. Sarja t P. Liibus
5. Tusso t A. Jung
6. Kille t A. Kõrgesaar
7. Viraku t Hans Kuum
8. Eeverti postitalu kõnepunkt
9. Kaljapulga t kõnepunkt
10. Kille postitalu kõnepunkt
11. Palu t kõnepunkt
12. Sõnni postitalu kõnepunkt
13. Vanamõisa postitalu kõnepunkt
14. Vihtse postitalu kõnepunkt
15. Sõnni t L. Köva
16. Sõnni t Eduard Leppik
17. Mäliküla t P. Lossmann
18. Ärna t Märt Ludri
19. Ärna t Peeter Rebane
20. Ärna t Leena Kulbok
21. Rühke t Jaan Männik
22. Kangru t Villem Männik
23. Lagesoo t Hendrik Naaris
24. Vihtse t L. Nugis
25. Miisku t A. Ots
26. Jussi t Karl Parmann
27. Sambla, Sarja H. Mikk
28. Polli t August Švarz
29. Pajumäe t Vanamõisa as. Ed. Veidenberg

**Halliste agentuur**

1. Peebo t Peeter Kits
2. Kaubi postitalu kõnepunkt
3. Kõrgemäe t kõnepunkt
4. Teki t P. Lapp
5. Tõsta t A. Nirik
6. Karu t E. Nõges
7. Läti t J. Tünder
8. Luusepa t J. Valgesoo
9. Jõksi t P. Voit

**Kaarli agentuur**

1. Torimu t Heino Ilus
2. Torimu t August Kõiva
3. Meose t P. Kallit
4. Nahksepa t Märt Kissa
5. Nahksepa t Jaan Masso
6. Naistevalla postitalu kõnepunkt
7. Veereküla postitalu kõnepunkt
8. Kuninga t Johan Lensin
9. Kõrnitse t Jaan Päärson
10. Rae t Martin Saksniit
11. Luha t J. Särev

**Kamali agentuur**

1. Karaski t Jaan Gross
2. Kiisa [-Märdi] t Hans Kangur
3. Kurmi t Hans Mets
4. Sosilaose t Albert Noop
5. Tõlla kirjatalu Hans Meltsas
6. Tõlla kirjatalu Mari Pärna
7. Tõlla kirjatalu Mari Risu
8. Tõlla kirjatalu Hans Sapas
9. Tolli t Jaan Sepp

**Penuja agentuur**

1. Kerase t M. Kõerv
2. Ööversti postitalu kõnepunkt
3. Nikre t. Eduard Simson
4. Sika kt Marie Tõrvand

**Uue-Kariste agentuur**

1. Ojasalu t Uue-Kariste as. Ervin Juttus
2. Jaasiku postitalu kõnepunkt
3. Kildimäe postitalu kõnepunkt
4. Rabi postitalu
5. Kitsaare t Jaak Parts
6. Nigula t A. Piiskopp
7. Puisi kirjatalu Alfred Unt

**Vana-Kariste agentuur**

1. Saapa t Elss Blum-Sapas
2. Maru postitalu Märt Maru
3. Koiksaare t kõnepunkt
4. Putniku t Peeter Pugal
5. Raudsilla t J. Tilla
6. Koigu t K. Utsar

## Kokkuvõtteks

Kapitalistliku talumajanduse edendamisel ja moodsa elulaadi omaksvõtul oli Halliste kihelkond terves Eestis esimene. Nii nagu vana omatarbeline talumajandus erines põhjalikult uuest rahapõhisest majandus-elust, niisama järsult muutus ka elulaad, sealhulgas elumajad. Koos talude päriseksostmisega 1860. aastate algul hakati Hallistes kohe ehitama uusi elamu. Arhailise taluelu segunemine uue elamukultuuriga oli alanud juba paar aastakümnet varem, kui vanadele rehemaajadele ehitati juurde puhtad elutoad ehk kambrid. Põhimõttelisem muutus toimus siiski alles häärberi kui päris uut tüüpi elamu kasutuselevõttuga.

Hallistes ehitati 19. sajandil taluhäärberid palju rohkem kui kusagil mujal Eestis. Ehkki suur hulk neist hävis nõukogude ajal, on mitukümmend tollal ehitatud häärberit säilinud tänaseni. Vanemate taluhäärberite seas on kõige rohkem lihtsaid poolkelpkatusega madalavõitu kahe korstnaga palkmaju. 19. ja 20. sajandi vahetusel ehitati neile juurde klaasverandad ning seinad vooderdati väljast rõhtlaudisega. Majad jagunesid talurahva ehk peremehe ja pererahva ehk teenijate pooleks, mis erinesid nii viimistluselt kui ka sisustuselt. Peremehe ruumid olid saksikud, moodsama ja kallima viimistlusega (näiteks esimene tapeet pandi seinale juba 1870) ning uhkemate ahjudega, perepoolel oli kõik lihtne ja talupoeglik. Häärberi kõige iseloomulikumad ruumid olid pidulik võõrastetuba ehk saal ning teenijatele mõeldud suur peretuba.

Halliste kõige vanemaist taluelamuist on terves Eestis ainulaadne kõrtsihoonet meenutava arhitektuuriga Penikerdi häärber (1865). Kahjuks on hävinud 1863–1865 ehitatud Lämbe talu elumaja, mis väidetavalt olevat tehtud Abja paruni R. von Stackelbergi joonise järgi. Üks kõige paremini algsel kujul säilinud taluelamu on 19. sajandi lõpul ehitatud Kõrgemäe talu historitsistlik peahoone, selle kõrval ka 1920 ehitatud Kirble-Endriku maja Laatres.

Kahjuks on täielikult hävinud 20. sajandi Halliste silmapaistvaimad taluelamud Puisil ja Suure-Losul, mis projekteeriti K. Burmani ja A. Perna arhitektibüroos 1913 ja 1914. Puisi maja oli teadaolevalt üldse esimene arhitektide projekteeritud taluelamu Eestis. Eraldi väärivad mainimist Halliste kihelkonna kaks kõige suuremat ja eripäraseimat taluelamut: Puka talu torniga puumaja ja Šveitsi arhitekti H. Streiti projekteeritud Kävardi telliselamu.

Häärberite väga heitliku saatuse tõttu on kõige vähem säilinud nende kunagist sisekujundust ja sisustust. Sellepärast on Albi talu häärberis

säilinud 20. sajandi algusest pärineval juugendlikul saalikujundusel suur kultuurilooline tähtsus.

Hoolimata väga keerulisest saatusest viimase 60 aasta jooksul on Hallistes säilinud suur hulk huvitava ja mitmekesise arhitektuuriga taluhäärberid, mis väärivad hoidmist ja tundmist kui tähtis osa siinsest uuemast talupojakultuurist.

## ALLIKAD JA KIRJANDUS

### Arhiividokumendid, käsikirjad

Autori välitööd 2000–2008

Eesti Ajalooarhiiv (EAA):

fond **2469** (Liivimaa maakrediidiselts)

fond **3760** (Pärnu-Viljandi kinnistusamet)

Eesti Riigiarhiiv (ERA):

fond **1831** (Riigi Statistika Keskbüroo: 1939. aasta põllumajandusloendus)

Eesti Filmiarhiiv (EFA)

Eesti Rahva Muuseum (ERM):

etnograafiline arhiiv (EA)

etnograafilised joonised (EJ)

korrespondentide vastuste arhiiv (KV)

sanitaar-topograafiline arhiiv (STA)

fotokogu (Fk)

Eesti Vabaõhumuuseum (EVM):

etnograafiline arhiiv (EA)

fotokogu (N)

**Troska, Gea 1970.** Viljandimaa suurtalude hooned ja sisustus 19. sajandi lõpul – 20. sajandi algul. (Käsikiri EVM-i arhiivis.)

## Trükised

- Ariès, Philippe 1989.** Introduction. – Philippe Ariès, & Georges Duby (ed). A History of Private Life. I. Belknap Press, Harvard University Press. London.
- Gens, Leo 1978.** Arhitekt Karl Burmani individuaalelamud. – Töid kunstiteaduse ja -kriitika alalt 2. Artiklite kogumik. Tallinn, lk 177–202.
- Habicht, Tamara 1976.** Ehiselementidest Eesti taluarhitektuuris. – Eesti NSV Riikliku Etnograafiamuuseumi aastaraamat XXIX, lk 126–169.
- Jung, Jaan 1893.** Halliste ja Karksi kirikute ja kihelkondade ajalugu. Halliste kiriku 25aastase juubileumi mälestuseks 29. Oktoobril 1892. Tartus. Trükitud A. Grenzsteini trükikojas.
- Jung-Stilling, Fr. von 1885.** Materialien zur Kenntniss der livländischen Agrarverhältnisse mit besonderer Berücksichtigung der Knechts- und Tagelöhner-Bevölkerung. Riga.
- Kitzberg, August 1973.** Ühe vana „tuuletallaja“ noorpõlve mälestused. – Loomingu Raamatukogu nr 41–44. Tallinn, Perioodika.
- Laur, Mati 1999.** Abja fenomen. Talude päriseksostmise algusest Eestis. – Ajalooline Ajakiri 3/4 (106/107), lk 19–32.
- Marfeldt, August 1911.** Helme. – Eesti Kultura I. Toim W. Reiman. Tartu, Postimehe Kirjastus, lk 311–323.
- Perna, Artur 1913.** Seletuseks Puisi talus ehitatava elumaja kohta. – Talu nr 8, lk 241–244.
- Perna, Artur 1914.** Eesti talu-elumaja joonistused. Ia, Ib. – Talu nr 2, 3, lk 48–50; 71–73.
- Pärdi, Heiki 2002.** „Loomulike vajaduste“ rahuldamise viisid Eestis 20. sajandi algupoolel. – Eesti Rahva Muuseumi aastaraamat XLVI, Tartu 2002, lk 51–79.
- Pärdi, Heiki 2005.** Eesti taluhäärberid. Tallinn, Tänapäev.
- Pärdi, Heiki 2007a.** Eesti taluhäärberid II. Tallinn, Tänapäev.
- Pärdi, Heiki 2007b.** Eesti taluelamu moderniseerumine 1850.–1920. aastail. Elamiskultuur ja hügieen. – Suitsutare 4, Tallinn, lk 39–100.
- Pärnumaa. 1930.** Maateaduslik, tulunduslik ja ajalooline kirjeldus. Tammekann, August (peatoim). Tartu.
- Tiideberg, Aksel. 2004.** Halliste enne ja nüüd. Viljandi
- Troska, Gea 1976.** Mulgimaa suurtaluhäärber. – Suitsutare. Vabaõhumuuseumi uurimused 1957–1972. Tallinn, Valgus, lk 139–155.
- Troska, Gea 1985.** Sotsiaalne diferentseerumine Mulgimaa suurtalude peredes 19. sajandil. – Eesti külaelu arengujooni. Toim Ants Viies. Tallinn, lk 5–31.

## **MANOR HOMES IN HALLISTE PARISH – SYMBOLS OF MODERN FARM LIFE**

*Heiki Pärdi*

Halliste parish was the first in all Estonia to promote capitalist farm management and adopt the modern lifestyle. Just like the old farm management that was based on production for self-consumption changed, so did the lifestyle, including houses. While farms were bought from landlords at the beginning of the 1860s, the building of new houses started at once in Halliste. Mixing the archaic farm life with the new dwelling house culture had already started some decades before, when clean living rooms or chambers were added to the old threshing barn-type farmhouses. A more fundamental change took place when the manor home, an entirely new type of dwelling was taken into use.

In the 19<sup>th</sup> century many more manor homes were built in Halliste than anywhere else in Estonia. Although a large number of them were destroyed during the Soviet period, tens of the manors built at that time have been preserved to this day. Among the older manor homes, most are simple, quite low log houses with two chimneys and a half-hipped roof. At the turn of the 20<sup>th</sup> century glass verandas were added to them and walls were lined on the outside with horizontal boarding. The houses were divided into the farm folk's or the master's section and the family or the servants' section, which differed both in finishing and in furniture. The master's rooms were fine, with more expensive and modern finishing (for example, the first wallpaper was used already in 1870) and with more exquisite stoves. In the family section everything was simple and rustic. The most characteristic features of a manor home were a festive drawing room and a large family room for the servants.

Among the earliest manor homes in Halliste, there is Penikerdi manor home (1865), unique in all Estonia for its tavern-style design. Unfortunately, the dwelling house of Lämba farm, built in 1863–1865, allegedly according to the drawings by the Baron R. von Stackelberg of Abja, has been destroyed. Among farm buildings that have been best preserved in its original form is the Historicist main building of Kõrgemäe farm, built at the end of the 19<sup>th</sup> century, and also the Kirble-Endrik house in Laatre, built in 1920.

Unfortunately, the most spectacular manor homes of the 20<sup>th</sup> century in Halliste, the houses at Puisi and Suure-Losu, which were designed in the architectural office of K. Burman and A. Perna in 1913 and 1914, have been completely destroyed. Puisi house was reputedly the first farm dwelling in Estonia that was designed by architects. In particular, the two largest and exceptional farm dwellings are worth mentioning: the wooden house with a tower in Puka farm and the brick house in Kävardi designed by a Swiss architect H. Streit.

Due to the extremely unstable fate of the manor homes, their former interior design and furnishing has virtually not survived. This is why great cul-



tural-historical importance is attached to the Jugendstil hall design of Albi manor home from the beginning of the 20<sup>th</sup> century.

Despite the very complicated history during the last 60 years, a large number of manor homes with an interesting and varied architectural design have survived in Halliste, which are worth keeping and knowing as an important part of the newer local peasant culture.